

104 人力銀行

2026

大學品牌力 報告書



0 序

言

很多人會問，104 為什麼要投入這麼多資源，做一份吃力又不一定討好的大學評比？

答案其實很簡單。近三十年來 104 每天都在幫人才找工作、幫企業找人才，所以我們累積了大量資料以及他們的行為數據，身為一個手握大量數據的企業，我們始終相信 -- 擁有數據並不是一種權力，而是一份責任。這就是我們投入「大學品牌力」的起心動念。更具體地說，104 希望透過數據的力量，提供三個幫助：

第一，讓教育與產業接軌

30 年來我們每天同時看見兩個場景：一邊是企業找不到合適的人才，一邊則是年輕人畢業後，卻對未來感到不安與迷惘。學用之間的落差，不僅僅是個人職涯的遺憾，更是國家競爭力的流失。大學品牌力，是希望把企業端最真實的回饋，轉化為學校可參考的資訊，讓教育的投入，更精準地轉換為學生未來的競爭力。

第二，讓每一所大學的特色被看見

我們從 104 的數據中，透過 12 項大指標、105 項細指標，發掘出除了學術排名之外的各種特色，例如我們發現：

- 有些學校，在特定的專業領域中，培育非常多的高薪人才；
- 有些學校，培育出非常多企業的高階領導人，引領台灣產業發光發熱；
- 有些學校培育的人才充分展現出批判性思考的特質；

這些特色值得被大家理解與肯定。

第三，陪伴台灣走過人才轉型的時代

面對少子化與 AI 的衝擊，台灣沒有浪費任何一個人才的空間。這不是選擇題，而是我們必須共同面對的現實。我們期待這份報告，能成為各位校長在做策略規劃時的重要參考，協助學校培育出兼具 AI 韌性與社會智力的人才。

最後，我想再次強調：我們不是在做一份大學排名。我們真正的目的是希望透過數據的力量，讓教育與產業接軌、讓每一所大學的特色被看見、同時也陪伴台灣一起走過人才 AI 轉型的時代。

再次謝謝你們為台灣培育出讓企業信任、讓世界看見的好人才。謝謝大家。

104 資訊科技總經理





目錄

01 序	p. 4
02 報告	p. 8
03 學校分享	p. 42
04 校長專訪	p. 54
05 服務資源	p. 80



大學品牌



力報告

2026大學品牌力

報告架構

使用說明書

總排名解析

結論觀點

附件



使用說明書

什麼是大學品牌力？

學校知名度、學生好感度的有機整合，社會大眾對於學校的整體印象與概念。由學生及校友的學研能力/就業力/性格態度、學校的聲譽/校風/辦學方針/軟硬實力、傳統媒體/社群媒體/口碑傳播、校友薪資與高階領導力等多重因素形成。

怎麼做？

2026 年用 12 大指標共計 105 項小指標，透過大數據資料庫、近千份企業問卷、教育部大專校院校務資訊公開平臺(各大學自提公開資訊)、國際評比公開資訊，綜合評比國內超過 120 所大學。

研究設計

① 確立指標

- 六大構面共計 **12** 大指標，再細化為 **105** 小指標
- 12 大指標：職務能力、未來能力、學群聘僱力、性格優勢、知名度、學術聲望**、產學力*、研發力*、國際力*、高階領導力**、永續力**、學群薪資力*
- 12 大指標涵蓋：

● 學校與學生	● 民間與政府
● 職場與產學研	● 學校自提與外部評比
● 企業端與人才端	● 大數據與問卷調查
● 現在與未來	
● 硬技能與軟實力	
● 軟體與硬體	
● 國內與國外	

註：* 指標優化。** 指標新增

② 資料來源

- 104 人力銀行求職求才資料庫
- 104 人力銀行徵才企業問卷 (上述大數據資料共計 **418 萬** 筆)
- 教育部「大專校院校務資訊公開平台」
- 國際評比：
 - QS 世界大學排名
 - THE 泰晤士高等教育世界大學排名
 - CWUR 世界大學排名中心

為什麼 104 人力銀行要做？

累積超過 914 萬名求職會員、47.7 萬家徵才企業會員，97.6%上市櫃公司都在 104 付費徵才。為發揮數據責任(data responsibility)影響力，同時實踐 ESG 全球人才永續並響應 USR 大學社會責任，自 2024 年起開始，2026 年為連續第三年發布。

誰？怎麼用？

- 高中職學生/家長：評估選校選系
- 大學生：了解企業如何衡量大學及校友品牌力、評估選課/轉系/轉校之參考
- 學校：掌握企業觀點，檢視辦校的階段性成果
- 企業：聘僱員工的參考

3 計分方式

- 各校各指標依原始值排列產出 PR 值。其中，部分指標容易受到學校規模影響，依師生人數或系所數平準原始值，加入排序
- 各指標 PR 值依常態分布，七級配分
- 回歸市場。依徵才企業問卷得出企業如何用 12 大指標衡量《大學品牌力》，得出 12 大指標權重
- 各校各指標的七級配分，依 12 大指標權重，加權計分
- 加總各項加權計分，得出《大學品牌力》總分。總分越高，排名越前

4 獎項分類

- 總排名
- 12 大指標排名
- 18 學群排名
- 新銳獎：總排名依學校成立時間在 35 年以內(PR25)相對年輕學校
- 躍升獎：總排名含前 31 名(PR75)，並依 2026 年比 2025 年進步名次較多的學校
- 學制標竿獎：總排名依公立一般大學、私立一般大學、公立技專校院、私立技專校院
- 地區領航獎：總排名依學校所在地分為北部、中部、南部、東部及離島

總排名解析

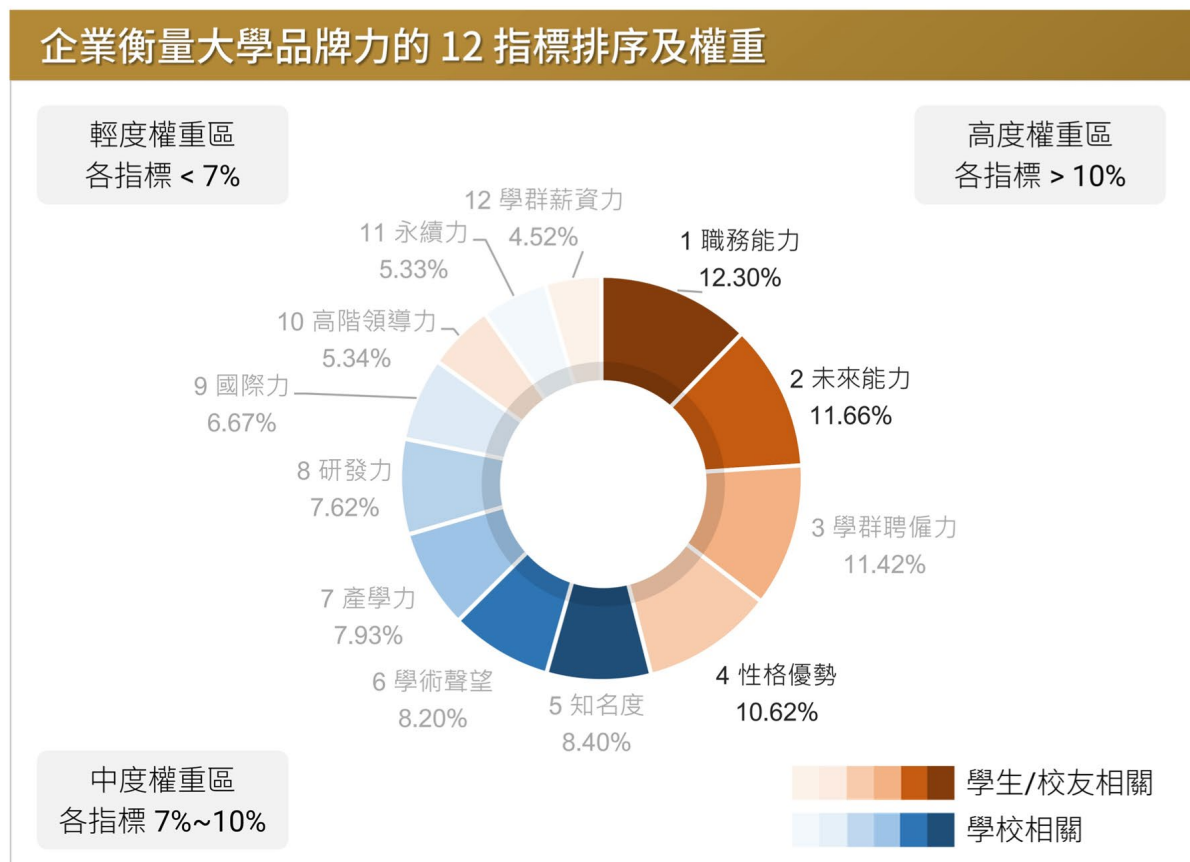
- 1 軟實力超越硬指標
- 2 穩健均衡超車頂尖高牆
- 3 五大私校突圍
- 4 專業賽道制霸
- 5 華麗轉型新戰場

企業在乎軟實力，勝過硬實力

企業優先用學生及校友的「軟實力」衡量大學品牌力，「高度權重區」4項指標有3項為軟實力(職務能力、未來能力、性格優勢)

- 職務能力 12.30%：企業最重視畢業生具備即戰力，能夠勝任工作崗位所需的專業技能和執行能力。
- 未來能力 11.66%：強調學生的潛力和適應性，例如創新能力、學習新知的能力、解決未來挑戰的能力。
- 學群聘僱力 11.42%：企業聘用該校特定學群畢業生時的意願和評價。
- 性格優勢 10.62%：重視學生的軟技能和個人特質，例如團隊合作、溝通、責任心等。

企業衡量大學品牌力的 12 指標排序及權重

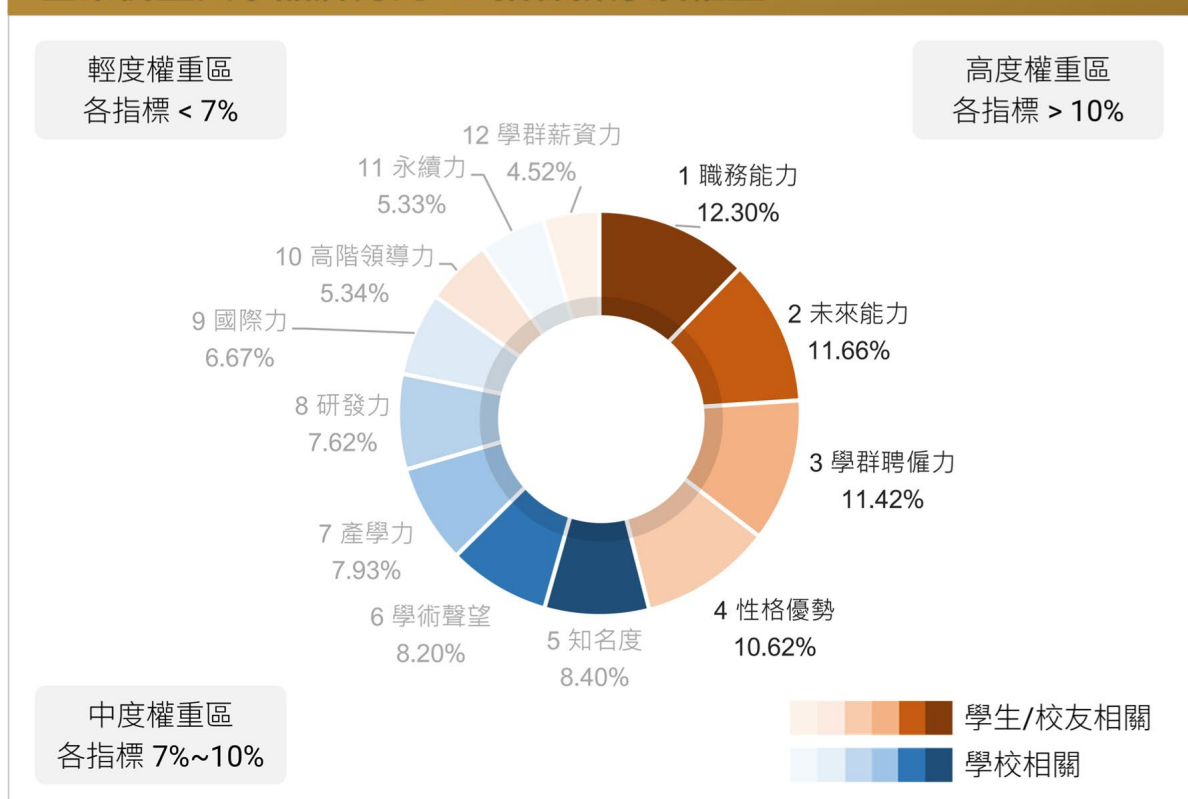


企業在乎個人指標，勝過機構指標

企業更重視專業人才精準化與人才即戰力，「高度權重區」4 項指標全為個人指標（職務能力、未來能力、學群聘僱力、性格優勢）

- 學群聘僱力從第 5 的中度權重區、升到第 3 的高度權重區，學群專業成為企業聘僱直接且量化的聘僱指標之一。
- 產學力從第 3 的高度權重區、降到第 7 的中度權重區；知名度、學術聲望、研發力、國際力、永續力各居中度及輕度權重區。企業更看重直接取得優秀「人才」，期待學校透過產學研等各種方式，最終提升並展現「培育人才能力」。
- 學群薪資力維持「低度權重區」末位，屬於個人軟硬實力與機構產學研之後的附隨指標。

企業衡量大學品牌力的 12 指標排序及權重



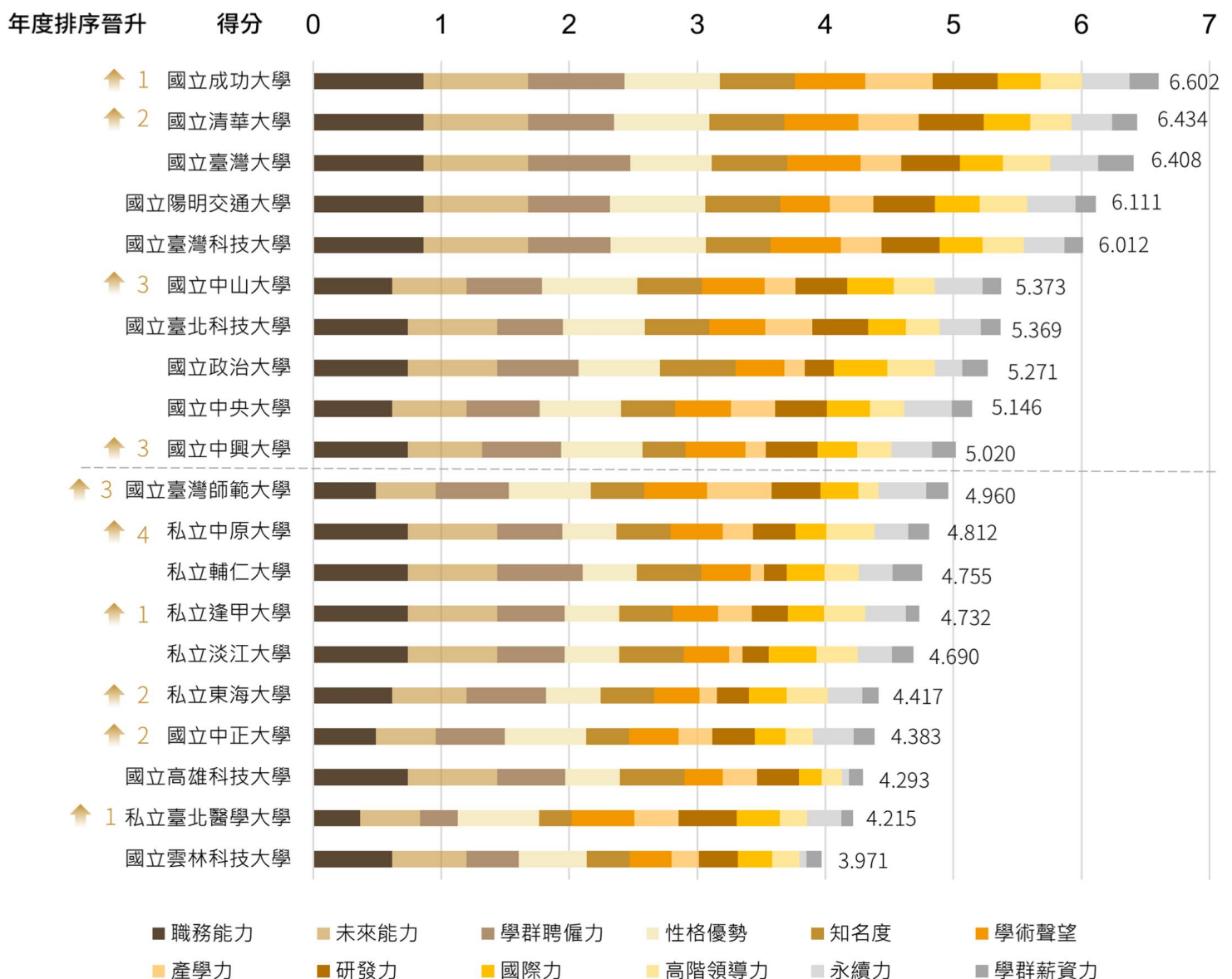
二十強出列！

| 前十強 巔峰霸主皆為國立

- 成大挺進 1 名奪冠
- 清大強升 2 位躋身亞軍
- 臺大居前 3 強
- 陽明交大第 4
- 臺科大居 5
- 中山晉升 3 名、第 6
- 北科大居 7，前十唯二科大
- 政大第 8
- 中央第 9
- 中興彈升 3 名首次入十

| 前二十強 領先梯隊私立緊咬

- 臺師大彈升 3 名，居 11
- 中原、輔仁、逢甲、淡江、東海五大私校成群，居 12~16 名
- 中正晉升 2 名，居 17
- 高科第 18
- 北醫升 1，居 19，醫學院唯一入榜
- 雲科第 20



12 指標解析

總排名	學校	12 指標各校排序												12 指標排 1 數量
		高度權重區				中度權重區				低度權重區				
		職務能力	未來能力	學群聘僱力	性格優勢	知名度	學術聲望	產學力	研發力	國際力	高階領導力	永續力	學群薪資力	
1	國立成功大學	2	2	2	4	3	2	1	1	5	6	2	3	2
2	國立清華大學	3	3	3	5	2	1	3	1	3	9	8	5	2
3	國立臺灣大學	1	1	1	8	1	1	6	3	5	3	1	1	7
4	國立陽明交通大學	5	4	6	3	4	7	5	2	4	1	3	11	1
5	國立臺灣科技大學	4	5	5	2	6	2	6	3	5	7	9	15	
6	國立中山大學	17	16	10	1	11	3	9	5	3	13	5	14	1
7	國立臺北科技大學	6	6	17	7	7	5	4	4	8	20	7	12	
8	國立政治大學	7	7	7	9	5	7	12	12	1	2	22	4	1
9	國立中央大學	14	15	11	6	12	5	5	5	5	15	6	11	
10	國立中興大學	13	13	9	13	18	4	12	5	7	14	10	6	

前十強 巔峰霸主：

1. **成大** 極致穩定！高度權重區火力掩護(職務能力、未來能力、學群聘僱力)，中度權重區關鍵側翼包抄(產學力、研發力)，以穩健中堅、全面均衡的總和實力成為最終贏家。
2. **清大** 挺進前三甲！中度權重區展現 2 項關鍵勢力(學術聲望、研發力)，強悍逆襲搶下總排 2。
3. **臺大** 超級頂尖！12 指標拿下 7 項第 1，居所有大學之冠。尤其高度權重區表現亮眼(職務能力、未來能力、學群聘僱力、知名度、學術聲望、永續力、學群薪資力)，僅性格優勢稍弱，總排名居 3。
4. **陽明交大** 「高階領導力」拔尖！智慧醫療、半導體電資、科研創新，展現最具領導的潛質與決策影響力。
5. **臺科大** 產學研兼俱！學術聲望、性格優勢、研發力，霸榜前 3。
6. **中山** 「性格優勢」第 1，職場最具辨識度的品牌標籤。學術聲望、國際力居 3，同現高強品牌力。
7. **北科大** 產學研發、實務強權！品牌力緊扣工業技術與產業應用的核心。
8. **政大** 人文社科標竿！「國際力」連續 3 年第 1，「高階領導力」居 2，商管金融、社科傳播人文具備強大品牌號召與影響力。
9. **中央** 低調實力派！產學研底蘊深厚，中度權重區多項居 5。
10. **中興** 首進前十，農林、生科、理工展現深厚學術根基，學術聲望居 4；研發力、學群薪資力挑戰前 5。

總排名	學校	12 指標各校排序												12 指標排 1 數量
		高度權重區				中度權重區				低度權重區				
		職務能力	未來能力	學群聘僱力	性格優勢	知名度	學術聲望	產學力	研發力	國際力	高階領導力	永續力	學群薪資力	
11	國立臺灣師範大學	23	20	11	10	13	3	2	6	8	62	4	8	
12	私立中原大學	12	12	18	26	14	6	9	8	11	5	18	9	
13	私立輔仁大學	8	8	4	32	8	7	14	14	8	16	20	2	
14	私立逢甲大學	11	11	16	28	15	8	8	10	9	11	12	26	
15	私立淡江大學	9	9	16	27	10	8	14	13	2	10	19	8	
16	私立東海大學	15	14	8	41	16	8	13	11	8	12	16	19	
17	國立中正大學	25	26	14	12	19	7	8	8	11	26	13	10	
18	國立高雄科技大學	10	10	15	34	9	10	8	8	16	45	29	24	
19	私立臺北醫學大學	43	39	32	11	29	3	5	3	5	34	15	31	
20	國立雲林科技大學	19	18	22	15	18	9	10	9	10	28	29	22	

前二十強 領先梯隊：

11. **臺師大** 實質制霸！3 項指標拿下前 4(產學力、學術聲望、永續力)，師培成功轉型，具備衝擊前五實力的品牌新強權。「五大私校」以職場實力定義品牌力！透過深耕特定領域與職場銜接，成功從「規模競爭」轉向「專業價值競爭」。
12. **中原** 「高階領導力」居 5，超過多所國立大學，工程師搖籃、同為高階經理人孵化器。
13. **輔大** 「學群薪資力」居 2、僅次臺大，展現神級薪資的兌現能力。學門齊全，「學群聘僱力」居 4。
14. **逢甲** 中度權重區表現均衡，與產業連結度極深，研發成果有效轉化為產業應用。
15. **淡江** 「國際力」居 2、僅次政大，跨境就業深度國際化，以專業指標展現驚人爆發力。
16. **東海** 多數指標齊平均衡，博雅與實務並進的私校標竿，「國際力」居 8 相對突出。
17. **中正** 中度權重區相對勝出，展現高學術純度與地方產業守護者的獨特風格，學術紮實、南台灣社會科學與研發的基石。
18. **高科大** 產學研深度連結的南部霸主！具前十強的堅強實力(職務能力、未來能力、知名度、學術聲望、產學力、研發力)
19. **北醫** 「學術聲望」居 3、「研發力」居 3、「國際力」居 5，國際醫學專業賽道的知識權威。
20. **雲科大** 職場對接的中部技職旗艦，「學術聲望」、「研發力」、「產學力」、「國際力」躋身前十強。

關鍵指標解析

高度權重區的 4 大指標

1 「職務能力」首重主動積極，加重團隊溝通

2 「未來能力」首重心理韌性，加重 AI 韌性

3 「學群聘僱力」專業技壓群雄仍見特色攻頂

4 「性格優勢」責任核心，合作優先於個人競爭



| TOP 3

1. 臺大：溝通協調、主動積極、分析思考
2. 成大：主動積極、溝通協調、團隊合作
3. 清大：主動積極、溝通協調、分析思考

—— 高度權重指標 1：職務能力。首重「主動積極」，加重「團隊溝通」 ——

62.9%

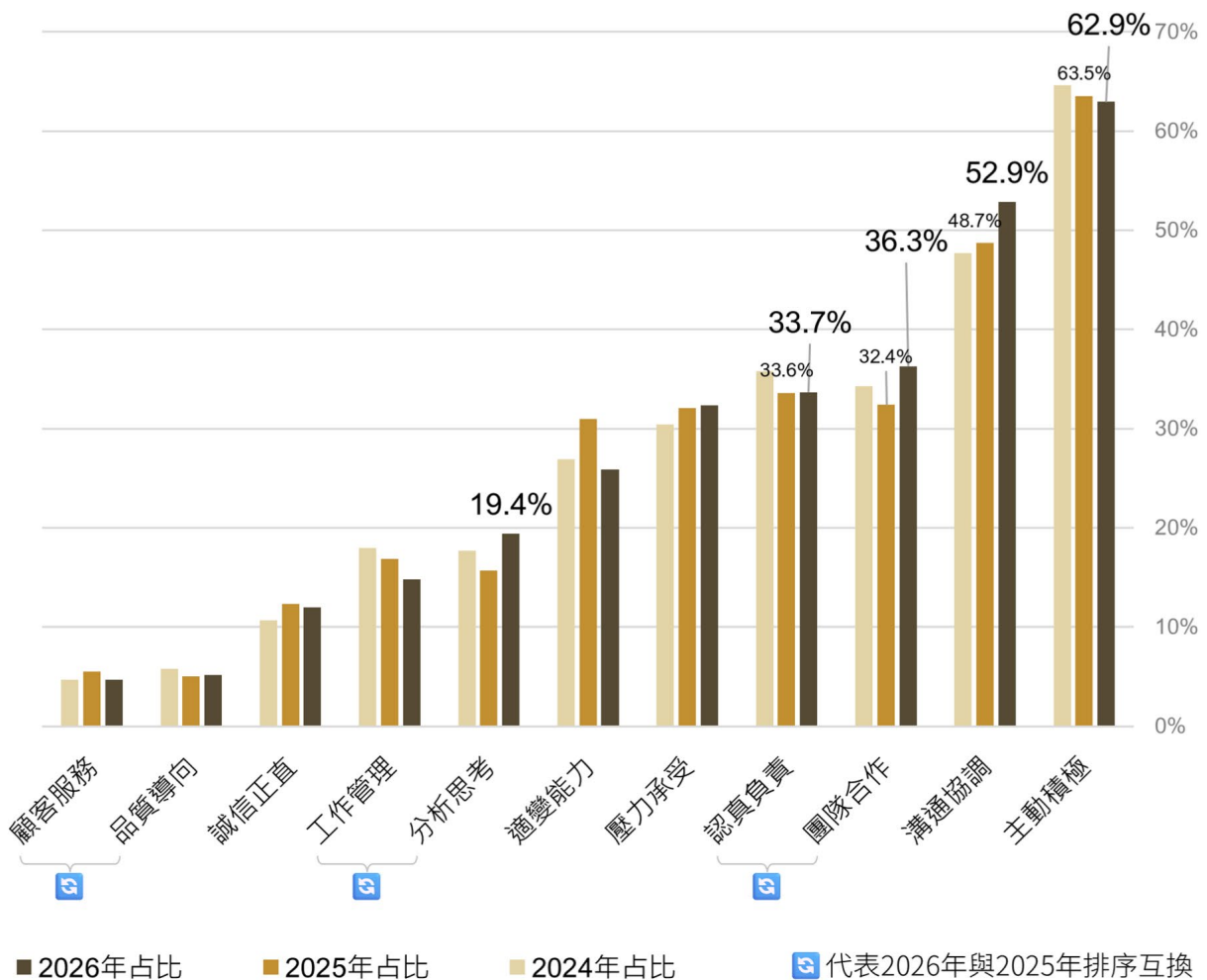
「主動積極」居首
連續 3 年穩居企業
最重視職務能力

52.9%

「溝通協調」居次
企業重視程度明顯增加
年增 4.2 個百分點

36.3%

「團隊合作」居 3
企業重視排序彈升
擠下「認真負責」居 4



Q：當企業聘僱大學新鮮人時，最希望新鮮人具備哪些「職務能力」？(可複選 3 項)

Q：依您近期的聘僱經驗，哪三個學校的畢業生最具備您上述希望的「職務能力」？



| TOP 3

1. 臺大：創新思考力、社會智力、設計思維
2. 成大：社會智力、認知負荷管理、持續學習
3. 清大：設計思維、創新思考力、社會智力

高度權重指標 2：未來能力。首重「心理韌性」，加重「AI 韌性」

55.6%

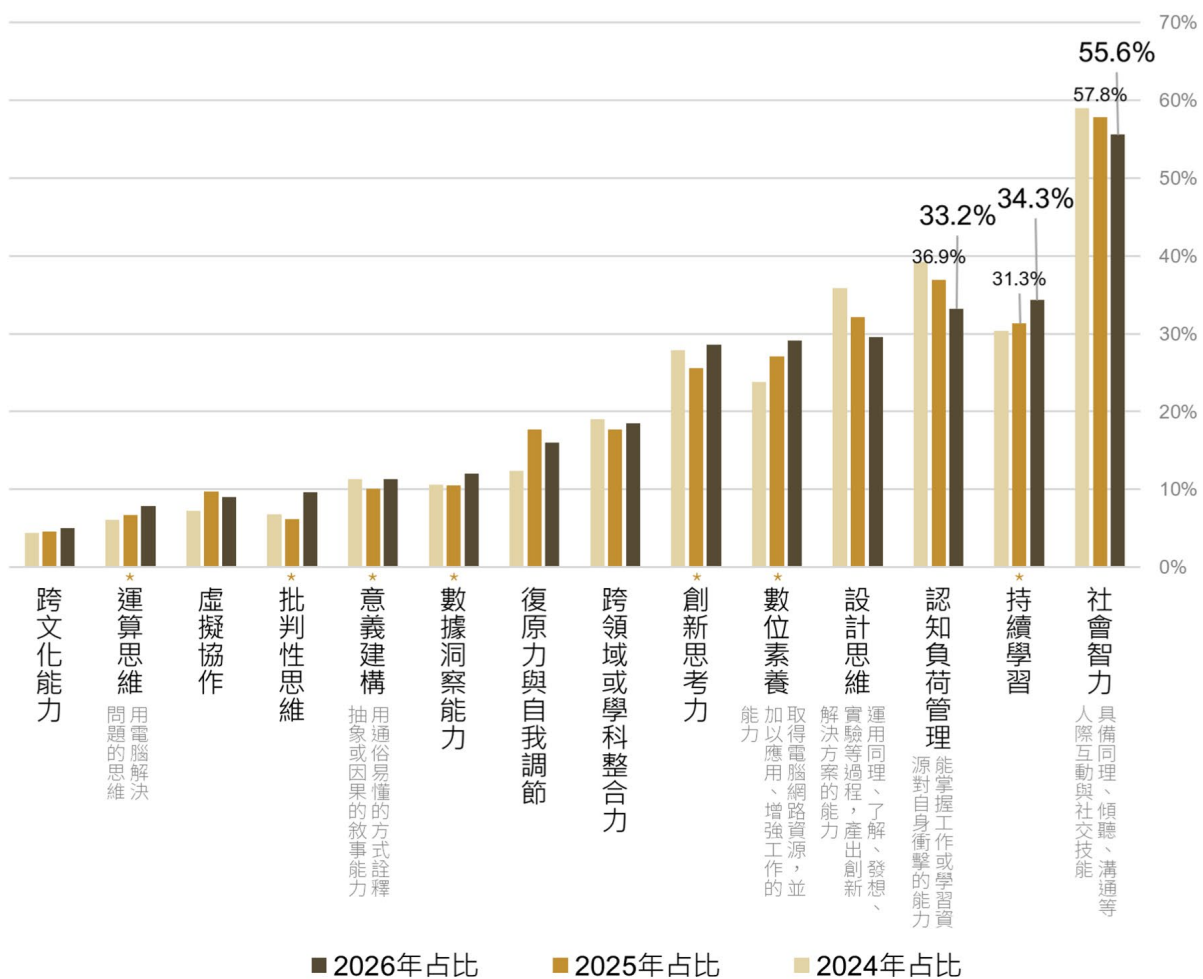
「社會智力」居首
連續 3 年穩居企業
最重視未來能力

34.3%

「持續學習」居次
企業重視排序彈升 3 百
分點，年度排序 3 升 2

AI

2026 年企業更重視：*
批判性思維、創新思考力、
持續學習、數位素養、數據
洞察、運算思維、意義建構



Q：當企業聘僱大學新鮮人時，最希望新鮮人具備哪些「未來能力」？(可複選 3 項)

Q：依您近期的聘僱經驗，哪三個學校的畢業生最具備您上述希望的「未來能力」？



| TOP 3

1. 臺大：技壓群雄，涵蓋文法商理工農醫等核心學群
2. 成大：工程、建築設計強勢攻頂
3. 清大：資訊、數理化、工程擠進頂尖梯隊

—— 高度權重指標 3：學群聘僱力。專業領域地盤，特色攻頂！ ——

18 學群 x TOP 3 共 54 席次

15 席

臺大

7 席

政大

6 席

成大

3 席

清大

各 2 席

陽明交大、東吳、臺師大

各 1 席

世新、銘傳、文藻外語、中興、屏科大、中央、輔仁、東海、北教大、
彰師大、臺體、國體、高餐大、北醫、中國醫藥、臺藝大、北藝大



政大學群集中商管社科、缺乏理工，學群聘僱力總分受限，未進前 3。
橘字為 2026 年新進 TOP 3

名次	大眾傳播學群	工程學群	文史哲學群	外語學群	生命科學學群	生物資源學群
1	私立世新大學	國立成功大學	國立臺灣大學	國立臺灣大學	國立臺灣大學	國立臺灣大學
2	國立政治大學	國立臺灣大學	國立政治大學	私立文藻外語大學	國立陽明交通大學	國立中興大學
3	私立銘傳大學	國立清華大學	國立臺灣師範大學	國立政治大學	國立成功大學	國立屏東科技大學

名次	地球環境學群	法政學群	社會心理學群	建築設計學群	財經學群	教育學群
1	國立臺灣大學	國立政治大學	國立臺灣大學	國立成功大學	國立臺灣大學	國立臺灣師範大學
2	國立中央大學	國立臺灣大學	國立政治大學	國立臺灣大學	國立政治大學	國立臺北教育大學
3	國立成功大學	私立東吳大學	私立輔仁大學	私立東海大學	私立東吳大學	國立彰化師範大學

名次	資訊學群	藝術學群	管理學群	數理化學群	醫藥衛生學群	遊憩運動學群
1	國立臺灣大學	國立臺灣藝術大學	國立臺灣大學	國立臺灣大學	國立臺灣大學	1 國立臺灣體育運動大學
2	國立清華大學	國立臺北藝術大學	國立政治大學	國立清華大學	私立臺北醫學大學	1 國立體育大學
3	國立陽明交通大學	國立臺灣大學	國立成功大學	國立成功大學	私立中國醫藥大學	2 國立高雄餐旅大學

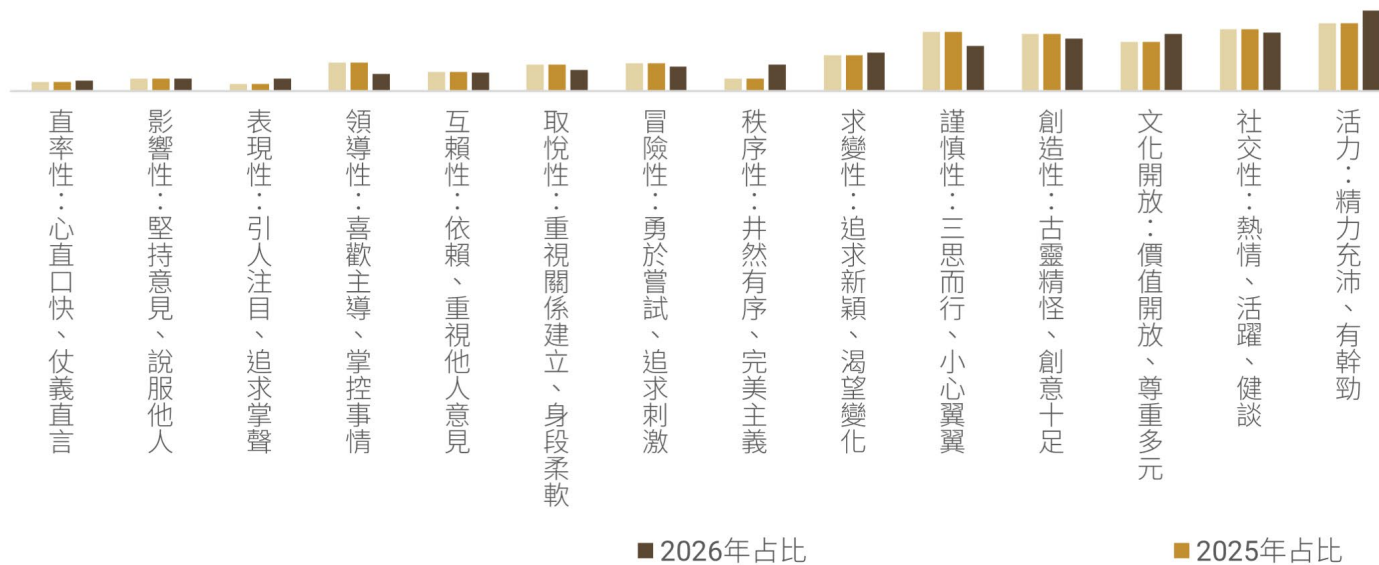
Q：若需聘僱「○○領域」畢業生，您會優先考慮哪些學校？(可複選 3 項)



| TOP 3

1. 中山：負責任、思辨性、適應性
2. 臺科大：負責任、思辨性、適應性
3. 陽明交大：負責任、思辨性、適應性

TOP 3 再以思辨性(獨立思考/邏輯分析)、適應性(靈活應變)強勢勝出



—— 高度權重指標 4：性格優勢。負責任通行職場核心，合作優先個人競爭 ——

53.4%

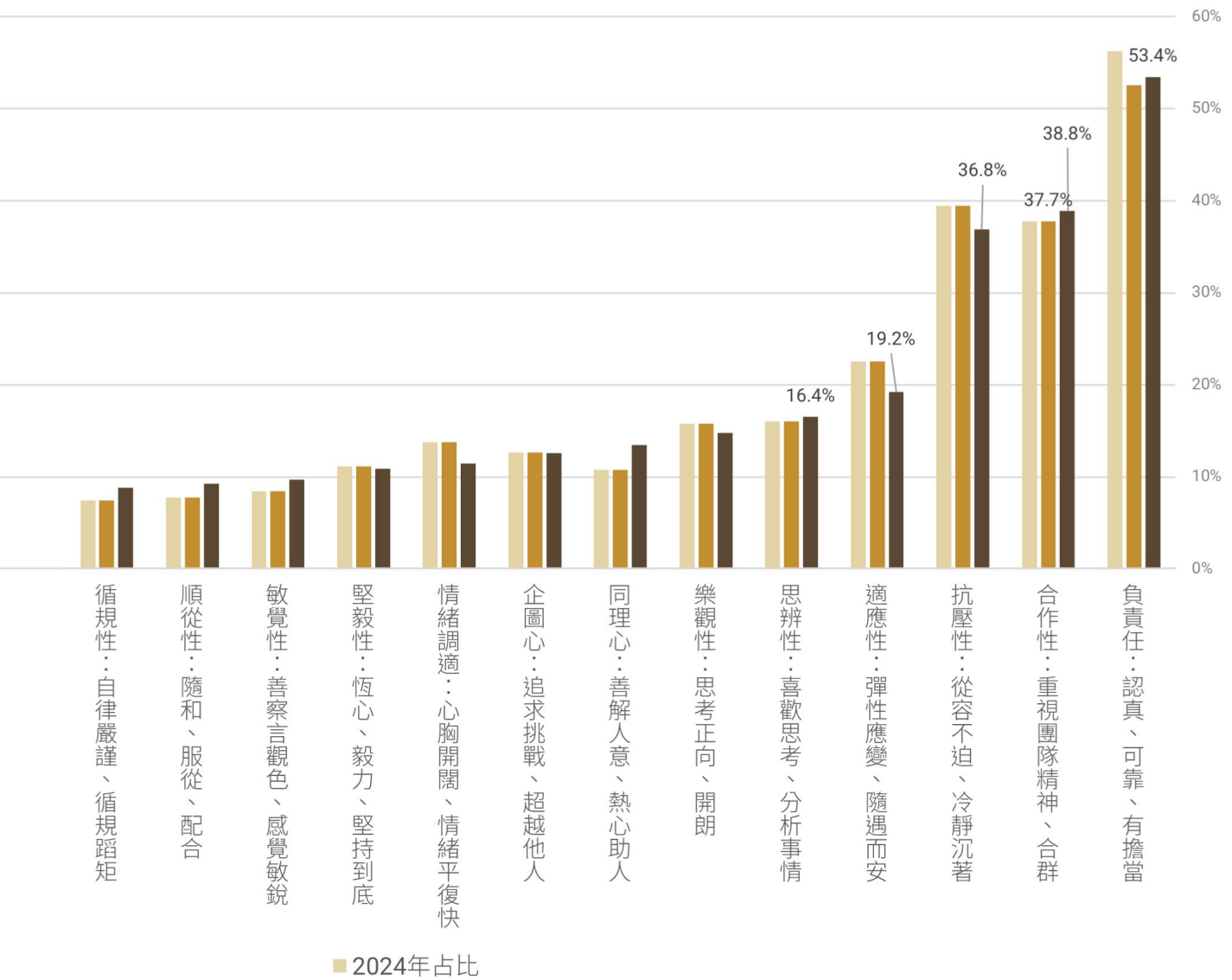
「負責任」居首
連續 3 年穩居企業
最重視性格優勢

38.8%

「合作性」居次
企業重視程度增 3 個百
分點，年度排序 4 升 2

36.8%

「抗壓性」居 3
企業重視程度略降
*轉向同理心、敏覺性、活力



Q：當企業聘僱大學新鮮人時，最希望新鮮人具備哪些「性格優勢」？(可複選 3 項)
 → 依 104 人力銀行資料庫，分析哪些學校畢業的求職會員，最具備企業偏好的「性格優勢」

特色指標解析

高階領導力 (校友長期職涯)

- 1 學校品牌與大型企業的深度綁定
- 2 臺大全能型領導，陽明交大與政大特定產業話語權
- 3 路遙知馬力！(高階領導)英雄不怕(學群)起薪低

學群薪資力 (畢業生短期起薪)

- 1 臺大薪資溢價，橫跨多數專業領域
- 2 輔大打破國立大學壟斷，新鮮人展現最強薪資變現力
- 3 成大展現硬核工程與管理能力的「薪資穩定器」



TOP 1 陽明交大

高科技產業技術決策核心

每 1 萬名校友，有 59.5 位擔任高階主管。

校友與台灣半導體及資通訊產業深層連結，在上市櫃科技公司擔任技術長 CTO、廠長、研發副總等關鍵職務的密度高，具備將「專業技術」轉化為「組織管理」的能力，在以科技帶動的台灣企業中，最容易進入核心決策圈

TOP 2 政大

金融與營運商管決策智囊

每 1 萬名校友，有 59.4 位擔任高階主管。

展現人文、法律與商管領域的領導權威，在大型金融體系、零售總部、跨國企業擔任財務長 CFO、行銷長 CMO 與人資長 CHRO、品牌長 CBO，在上市櫃企業的營運管理與資金分配決策中，擁有強大的跨校脈絡與領導實力

TOP 3 臺大

跨領域全面型領導品牌

每 1 萬名校友，有 58.8 位擔任高階主管。

校友總數與產業分布最廣，研究樣本(分母)高於陽明交大及政大，以致排名居 3。但高階主管人數(分子)依然有絕對優勢，同時具備技術驅動領導、管理與財務驅動的領導，在科技、金融、民生消費等多元產業具有決策領導權

定義：

1. 高階主管：曾經在上市櫃公司、或員工人數百人以上的大型企業，不限產業與職務，擔任過總經理、執行長、副總經理，技術長、資安長、財務長、行銷長、人資長，廠長等求職會員人數
2. 高階主管占比：
$$\frac{\text{該校求職會員中，擔任過上市櫃或百人以上大型公司高階主管人數}}{\text{該校求職會員人數}}$$

指標 12 學群薪資力 新鮮人短期起薪

TOP 1 臺大

全方位「高薪制霸」

18 學群中拿下 15 項 7 級滿分。僅建築與設計、教育、遊憩與運動為少數弱勢區塊

TOP 2 輔仁

文法商與傳播「薪資黑馬」

大傳與生物資源拿下 7 級滿分，醫藥衛生、財經、社會心理等 9 大學群也穩定獲得 6 分

TOP 3 成大

專業技術與管理「穩健強者」

18 學群中拿下 15 項滿分。僅建築與設計、教育、遊憩與運動為少數弱勢區塊

求職會員中，2021-2025 該校最高學歷大學畢業第一份正職工作月薪，依 18 學群分類，由高而低排列 PR 值再七級分配

排序	學校	資訊學群	工程學群	數理化學群	醫藥衛生學群	生命科學學群	生物資源學群	地球環境學群	建築設計學群	藝術學群	社會心理學群	大眾傳播學群	外語學群	文史哲學群	教育學群	法政學群	管理學群	財經學群	遊憩運動學群	總分	平均
1	臺大	7	7	7	7	7	7	7	2	7	7	7	7	7	2	7	7	7	1	110	6.11
2	輔仁	4	4	1	6	6	7	1	4	6	6	7	5	6	6	6	4	6	6	91	5.06
3	成大	7	6	7	7	2	1	6	7	2	7	2	5	7	2	7	7	7	1	90	5

多元獎項排名



學制標竿獎

將各校總分依 PR 值排序，再依「國私立」x「學校設立別」，各取總分最高的前 3 所

國立一般大學	私立一般大學	國立技專校院	私立技專校院
1 成功大學	1 中原大學	1 臺灣科技大學	1 朝陽科技大學
2 清華大學	2 輔仁大學	2 臺北科技大學	2 南臺科技大學
3 臺灣大學	3 逢甲大學	3 高雄科技大學	3 正修科技大學

地區領航獎

將各校總分依 PR 值排序，再依「地區別」x「學校設立別」，各取總分最高的前 3 所
東部及離島因校數少，不分「學校設立別」，僅取總分最高的前 1 所

北部

臺北市、新北市、基隆市、新竹市、桃園市、新竹縣及宜蘭縣

一般大學	技專校院	一般大學	技專校院
1 清華大學	1 臺灣科技大學	1 中興大學	1 雲林科技大學
2 臺灣大學	2 臺北科技大學	2 逢甲大學	2 朝陽科技大學
3 陽明交通大學	3 臺北商業大學	3 東海大學	3 勤益科技大學

中部

臺中市、苗栗縣、彰化縣、南投縣及雲林縣

南部

高雄市、臺南市、嘉義市、嘉義縣、屏東縣

一般大學	技專校院	一般大學及技專校院
1 成功大學	1 高雄科技大學	1 東華大學
2 中山大學	2 屏東科技大學	
3 中正大學	3 南臺科技大學	

東部及離島

花蓮縣、臺東縣、澎湖縣、金門縣、連江縣



躍升獎

2026年總分排名前31所學校 (PR75)，取年度排名躍升最多的前3所

① 中國醫藥大學

2026年排名 31
年度躍升 20名

其中

指標 6：「學術聲望」排名 3
指標 7：「產學力」排名 10
指標 8：「研發力」排名 5

② 臺灣海洋大學

2026年排名 26
年度躍升 8名

其中

指標 6：「學術聲望」排名 8
指標 7：「產學力」排名 9
指標 8：「研發力」排名 6

③ 長庚大學

2026年排名 22
年度躍升 6名

其中

指標 6：「學術聲望」排名 3
指標 7：「產學力」排名 7
指標 8：「研發力」排名 3
指標 9：「國際力」排名 10



新銳獎

截至目前，學校創立時間在35年以內 (PR25) 相對年輕的學校，取總分最高的前3所

① 雲林科技大學

成立 34年
2026年排名 20

其中

指標 6：「學術聲望」排名 9
指標 7：「產學力」排名 10
指標 8：「研發力」排名 9
指標 9：「國際力」排名 10

② 朝陽科技大學

成立 31年
2026年排名 27

其中

指標 7：「產學力」排名 6

③ 東華大學

成立 31年
2026年排名 32

其中

指標 6：「學術聲望」排名 7

結論觀點

1 學生校友「軟實力」 衡量品牌力直接且重要指標

2 企業期待高等教育人才培力，同步展現職場即戰力

3 校際之間「全面均衡」與「專業賽道」雙軌競爭

4 「AI 韌性」與「心理韌性」成為未來必備能力

5 學校品牌與特定產業領導力的深度綁定



今天之後 takeaway

1 企業期待 符合我的想像嗎？

企業衡量大學品牌力的 12 大指標，排序和權重和我想的一樣嗎？哪裡一樣？哪裡不一樣？

2 走在正確的 願景之路嗎？

企業對學校的表現，符合我的預期嗎？我目前的選擇和做法，更接近、還是更遠離個人或學校的願景呢？

3 標竿借鑑， 精準補強！

我心中理想的學校列表、競品之間，各有哪些強勢和弱勢？彼此的距離遠近？有策略調整的空間嗎？

4 品牌再進化

如何用矩陣四象限「指標的優勢與弱勢」x「學校願景的符合與不符合」，覆盤檢視學校的品牌力？

今天之後 Online-merge-Offline

1 前進全國 484 所高中職

印製 1萬 6 千份 2026 年《大學品牌力》實體專刊及海報，預計接觸全國超過 1 萬 6 千名學生及 650 位師長

2 「升學就業地圖」上架 2026 年《大學品牌力》專頁

2025 年網頁瀏覽量達 4,435 萬次，年增幅高達 30%。高中職、大學生、家長共同了解畢業出路的第一選擇 <https://guide.104.com.tw/career/college-brand/>



附件

- 1 指標總覽
- 2 受訪企業輪廓
- 3 計分方式
- 4 指標定義補充
- 5 指標定義補充_學術聲望

指標總覽

品牌力 12 大指標	105 指標及樣本總覽	
	104 求職求才資料庫	
1 職務能力	<p>104人資學院「職能行為量表」針對2,000家企業提供43萬名求職與在職者施測45項職務能力，其中，最常施測的11項為：溝通協調、主動積極、團隊合作、壓力承受、顧客服務、誠信正直、品質導向、認真負責、工作管理、分析思考、適變能力</p>	<p>104人資學院「職業適性測驗」針對2022~2025年畢業的10萬名求職者。施測27項目為：抗壓性、情緒調適、樂觀性、適應性、取悅性、社交性、合作性、互賴性、順從性、循規性、秩序性、謹慎性、負責任、堅毅性、活力、企圖心、表現性、領導性、影響性、直率性、文化開放、冒險性、求變性、思辨性、創造性、同理心</p>
2 未來能力		
3 學群聘僱力		
4 性格優勢		
5 知名度		
6 學術聲望**		
7 產學力*		
8 研發力*		
9 國際力*	<p>擔任百人以上大型公司或上市櫃高階主管，共382萬人</p>	<p>2021-2025最高學歷大學畢業第一份正職工作25.6萬筆</p>
10 高階領導力**		
11 永續力**		
12 學群薪資力*		

104 人力銀行徵才企業問卷

教育部及國際評比公開統計資料

2025年
8/22~10/
31執行，
共計回收
912樣本，
95%信心
水準下，
估計誤差
為±3%

選項彙整自OECD、Forbes、CIO專文共14項能力：虛擬協作、社會智力、創新思考、批判思維、跨文化、運算思維、數位素養、數據洞察、跨領域或學科整合、設計思維、認知負荷管理、意義建構、復原力與自我調節、持續學習

不提示的三大提及

教育部「大專校院校務資訊公開平台」
① 學校承接產學合作計畫經費及每師平均承接金額
② 學校衍生企業
③ 學校合作企業新事業部門

教育部「大專校院校務資訊公開平台」
① 外籍專任教師數/專任教師數
② 出國交流學生數/學生數
③ 跨國學位合作學校數
④ 海外學術合作件數
⑤ 學校開設全外國語授課之院/系所/學位學程數

① QS世界大學排名
② THE泰晤士高等教育世界大學排名
③ CWUR世界大學排名中心

教育部「大專校院校務資訊公開平台」
① 美國等地專利/新品種/授權件數
② 智慧財產權衍生運用總金額
③ 專任教師獲資助學術研究計畫經費及每師平均承接金額

QS世界大學排名

受訪企業輪廓

企業有效樣本：912 份

產業	占比
電子資訊 / 軟體 / 半導體 相關業	28.84%
一般製造業	18.86%
批發 / 零售 / 傳直銷業	9.65%
建築營造及不動產相關業	7.46%
醫療保健及環境衛生業	5.48%
住宿 / 餐飲服務業	4.82%
法律 / 會計 / 顧問 / 研發 / 設計業	3.95%
文教相關業	3.07%
金融投顧及保險業	2.96%
大眾傳播相關業	2.19%
政治宗教及社福相關業	2.08%
運輸物流及倉儲	1.86%
旅遊 / 休閒 / 運動業	1.10%
農林漁牧水電資源業	0.66%
一般服務業	0.11%
其他	6.91%
總計	100.00%

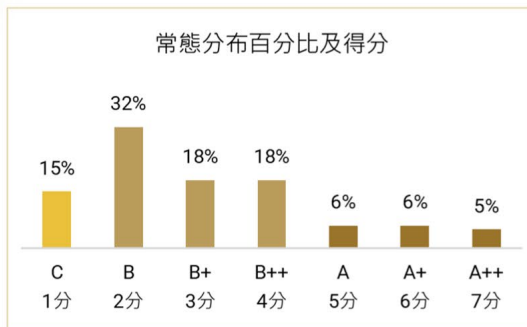
員工人數	占比
500人以上	18.75%
250~499人	9.32%
100~249人	14.80%
30~99人	25.88%
10~29人	19.08%
5~9人	9.54%
4人以下	2.63%
總計	100.00%

類型	占比
未在台上市 / 上櫃 / 興櫃之台資	65.68%
已在台上市 / 上櫃 / 興櫃之台資	21.05%
外商	12.39%
其他	0.88%
總計	100.00%

受訪者身份	占比
人資相關人員	40.24%
中高階主管	27.96%
基層主管	16.45%
資深專業人員 / 資深人員	9.43%
企業負責人 / 創辦人	3.51%
其他	2.41%
總計	100.00%

計分方式

- ① 將各校的單一指標，按原始值由高而低排序。
- ② 依常態分布百分比統計表，七等級配分。



PR	等級	分數
PR 96 ~ 100	A++	7分
PR 90 ~ 95	A+	6分
PR 84 ~ 89	A	5分
PR 66 ~ 83	B++	4分
PR 48 ~ 65	B+	3分
PR 16 ~ 47	B	2分
PR 0 ~ 15	C	1分

- ③ 逐一計算十二大指標得分。若單一大指標內含多個小指標，採同類指標平均值計分。
- ④ 依企業問卷對各指標的重視程度產出「加權平均數」，再將各項分數加總，總分愈高、排名愈前。下表以 A 大學為例：

A 大學 品牌力指標	PR 值	等級	七等級 配分	指標 權重	七等級配分 加權得分	得分
1 職務能力	96	A++	7	12.30%	0.861	加總為 6.1033 (滿分7分)
2 未來能力	93	A+	6	11.66%	0.6996	
3 學群聘僱力	96	A++	7	11.42%	0.7994	
4 性格優勢	91	A+	6	10.62%	0.6372	
5 知名度	96	A++	7	8.40%	0.588	
6 學術聲望	92	A+	6	8.20%	0.492	
7 產學力	94	A+	6	7.93%	0.4758	
8 研發力	92	A+	6	7.62%	0.4572	
9 國際力	88	A	5	6.67%	0.3335	
10 高階領導力	92	A+	6	5.34%	0.3204	
11 永續力	80	B++	4	5.33%	0.2132	
12 學群薪資力	89	A	5	4.52%	0.226	

指標定義補充

② 未來能力

- 虛擬協作：可人機或雲端/遠端共組虛擬團隊
- 社會智力：具備同理、傾聽、溝通等人際互動與社交技能
- 運算思維：用電腦解決問題的思維
- 數位素養：取得電腦網路資源，並加以應用、增強工作的能力
- 設計思維：運用同理、了解、發想、實驗等過程，產出創新解決方案的能力
- 認知負荷管理：能掌握工作或學習資源對自身衝擊的能力
- 意義建構：用通俗易懂的方式詮釋抽象或因果的敘事能力

⑥ 學術聲望

1. QS 世界大學排名（使用指標：Academic Reputation）<https://tw104.pse.is/8ewp34>
2. THE 泰晤士高等教育世界大學排名（使用指標：Research Environment + Research Quality）<https://tw104.pse.is/8ewp6x>
3. CWUR 世界大學排名中心（使用指標：Research Rank）<https://tw104.pse.is/8ewpd5>

⑦ 產學力

教育部「大專校院校務資訊公開平臺」各校自提公開資訊

1. 學校承接產學合作計畫經費及每師平均承接金額
<https://tw104.pse.is/8ewppu>
2. 學校衍生企業 <https://tw104.pse.is/8ewptc>
3. 學校合作企業新事業部門
<https://tw104.pse.is/8ewpxr>

⑧ 研發力

教育部「大專校院校務資訊公開平臺」各校自提公開資訊

1. 美國等地專利/新品種/授權件數
<https://tw104.pse.is/8ewq3m>
2. 智慧財產權衍生運用總金額
<https://tw104.pse.is/8ewq79>
3. 專任教師獲資助學術研究計畫經費及每師平均承接金 <https://tw104.pse.is/8ewqak>

⑨ 國際力

教育部「大專校院校務資訊公開平臺」各校自提公開資訊

1. 外籍專任教師數/專任教師數
<https://tw104.pse.is/8ewqeh>
2. 出國交流學生數/學生數
<https://tw104.pse.is/8hr6kn>
3. 跨國學位合作學校數 <https://tw104.pse.is/8ewqkz>
4. 海外學術合作件數 <https://tw104.pse.is/8ewqp4>
5. 學校開設全外國語授課之院/系所/學位學程數
<https://tw104.pse.is/8ewqrf>

⑩ 高階領導力

參考《轉型再成長》圖 39 Maxwell 領導力的五個層級，層級 1 職位 position 基於職務/職權的領導力。本研究不含層級 2~5 的領導力，依序為：permission 源自彼此關係的領導力、production 來自於生產績效的領導力、people development 受惠於能力發展的領導力、pinnacle 以身做則的領導力。本研究定義的職務/職權高階主管：例如總經理、財務長、行銷長、技術長、永續長、副總、廠長等

⑪ 永續力

QS 世界大學排名（使用指標：Sustainability Score）
<https://tw104.pse.is/8ewpl3>

指標定義補充_學術聲望

特徵	QS 世界大學排名	THE 泰晤士高等教育 世界大學排名	CWUR 世界大學排名中心
綜合差異	聲譽導向。極度重視學術界與產業界的主觀評價（共佔 45%）。	研究與教學平衡導向。強調研究環境、品質與教學資源的綜合實力。	硬指標導向。唯一不依賴調查問卷或大學提交資料的排名，僅使用公開客觀數據。
主要重點	學術聲譽、雇主評價、國際化程度。	研究品質、研究環境、教學聲譽。	校友菁英成就（獲獎/擔任高管）、硬性研究數據。
指標數量	5 大類別 (Lens)，共 9 個指標	5 大支柱 (Pillars)，共 18 個細分指標	4 大面向，共 7 個指標
學術聲譽	權重 30% (學術聲譽調查)	權重 33% (研究聲譽 18% + 教學聲譽 15%)	不使用 (0%)
論文引用	權重 20% (單位教職引用率)	權重 30% (由引用影響力、研究實力、卓越性等組成)	權重 40% (研究產出、高品質期刊、影響力、引用數各10%)
校友/就業	權重 20% (雇主聲譽 15% + 就業成果 5%)	權重 4% (產業收入 2% + 專利 2%)	權重 50% (校友就業 25% + 教育品質/校友獲獎 25%)
教學	僅使用「師生比例」(10%)	權重 29.5% (含聲譽、師生比、博士授予比等)	權重 25% (以「教育品質」即校友獲重大獎項人數衡量)
國際化	權重 15% (國際學生 5%+ 國際職員 5%+ 國際研究網絡 5%)	權重 7.5% (國際學生、職員、合著各 2.5%)	不使用 (無直接指標)

註：分析表僅供參考，詳情請依各官網為準

資料來源：[QS World University Rankings: Methodology](#)、[THE - World University Rankings 2026: methodology](#)、[CWUR - METHODOLOGY](#)

03 獲獎學校分享



教育部朱俊彰常務次長



104 資訊科技黃于純總經理

成功大學沈孟儒校長



104 人力銀行王榮春職涯永續長



成功大學
沈孟儒校長

獎項

- 最佳品牌力獎
- 最佳學群獎：工程、數理化、生命科學、地球環境、建築設計、管理
- 學制標竿獎：國立一般大學
- 地區領航獎：南部一般大學

這份榮耀應歸功於全校師生，特別是分布在全球各地、過去 94 年來共同努力的 22 萬名校友。我深信，台灣的前途取決於高等教育的發展，期許所有高教夥伴能像「注入一道火力」般持續保持熱血，為台灣的未來創造希望與發展契機。



清華大學
嚴大任
助理副校長

獎項

- 最佳品牌力獎
- 最佳學群獎：資訊、工程、數理化
- 學制標竿獎：國立一般大學
- 地區領航獎：北部一般大學

學界與產業界應深度連結以縮短落差。清華大學以「三個D」展現特色：多元入學與學習（Diversity）、跨域培養T型人才（Duality）、坐落新竹科學園區的地利優勢（Destination），近三分之一學生具跨域專長。

展望未來，清大期許培育創新驅動者，立足台灣放眼全球，讓研究走出實驗室，結合科技與人文，回應世界挑戰。



臺灣大學
陳文章校長

獎項

- 最佳品牌力獎
- 學制標竿獎：國立一般大學
- 地區領航獎：北部一般大學
- 最佳學群獎：資訊、工程、數理化、醫藥衛生、生命科學、生物資源、地球環境、建築設計、藝術、外語、文史哲、社會心理、法政、管理、財經

臺大在各專業領域培育具有創造力及利他精神的領袖人才，現推動「未來大學 2.0」，鼓勵學生依個人興趣與未來發展，自主設計跨域學習路徑，發展多元專業，實踐以學習者為中心的教育理念。另 NTU Beyond Borders 等學習方案，鼓勵學生出國學習、跨界合作，投入創新創業，培育具備全球視野與創新能力的未來領袖。



陽明交通大學
蔚順華副校長

獎項

- 最佳品牌力獎
- 最佳學群獎：資訊、生命科學
- 地區領航獎：北部一般大學

陽明交大在經營學校品牌的核心價值，始終堅持辦學不應被短期的點閱率、媒體曝光或排名波動所左右，大學應專注於長期相信的價值，並堅持「做該做的事情」。透過這種穩健且持續的努力，才能在產業界與社會心中累積出真正深厚的品牌影響力，這也是陽明交大持續追求的辦學精神。



臺灣科技大學
顏家鈺校長

獎項

- 最佳品牌力獎
- 學制標竿獎：國立技專校院
- 地區領航獎：北部技專校院

臺科大學生最顯著的特質是「團隊領導與被領導能力」，顯示學生踏實穩健的特性廣為人知。我們致力培育具備各領域專長與社會服務溫度的「π 型人才」。並以強大的「國際橋接力」，讓本地學生與國際學生在校園內建立國際視野與友誼，自然形成國際化環境，是臺科大畢業生能無縫對接全球產業的重要優勢。



中山大學
李志鵬校長

獎項

- 最佳品牌力獎
- 地區領航獎：南部一般大學

除了品牌力的整體表現，中山在學術聲望與國際力排名第三，而畢業生的「性格優勢」更榮獲第一。國際力方面，中山推動雙語大學，全英語課程占比極高，吸引眾多國際師生。在人格培育上，透過「西灣學院」帶領學生上山下海，透過實作鍛鍊責任感與抗壓性。我們相信技能可以訓練，但優良的性格特質才是讓學生在職場走得更高、更遠的關鍵動能。



臺北科技大學
莊賀喬研發長

獎項

- 最佳品牌力獎
- 學制標竿獎：國立技專校院
- 地區領航獎：北部技專校院

北科大的定位是歷史悠久的技職教育領頭羊，核心競爭力在於「畢業即戰力」。學校是全國國立科大中唯一全面實施校外實習者，每年送出數千名學生至企業歷練，讓學生回校後能精進不足之處。同時，我們呼籲政府投入更多資源於技職教育，強化學生的「國際移動力」，讓北科大培育出的實務人才不僅能貢獻本地產業，更能具備全球競爭的視野。



政治大學
蔡維奇副校長

獎項

- 最佳品牌力獎
- 最佳學群獎：大眾傳播、外語、文史哲、社會心理、法政、管理、財經

政大即將邁向百週年校慶，主題定為「與時俱進」。我們雖然是老牌名校，但在數位轉型上極為積極：「從數位內容學程到金融 AI 創新中心」，展現強大生命力。此外，政大的社會心理與人文學群排名全國領先，特別是心理系在臨床、工商心理等領域具備深厚學術能量。政大正以人文為底蘊，跨域結合 AI 科技，持續領航台灣高等教育。



中央大學
李宇翔主任秘書

獎項

- 最佳品牌力獎

- 最佳地球環境學群獎

中央大學以「十全十美」展現辦學特色，秉持校訓「誠樸」培育國家棟樑，承襲百年校史與松樹精神，展現穩健生命力。學校三度承辦全大運，由校長率隊前進北極，傳遞永續無懼的行動力。透過台灣聯合大學系統，整合清華、陽明交大、政大資源，學術能量深厚，國際排名穩居前段。另外，校園導入無人商店、規劃八德智慧健康新校區，結合公共藝術與 ESG 治理，展現科技創新、人文底蘊與社會責任。



中興大學
蔡清標副校長

獎項

- 最佳品牌力獎

- 最佳生物資源學群獎

- 地區領航獎：中部一般大學

中興大學創校 107 年，由農生背景起家，現已擴展至 12 個學院。我們成立了全球唯一的「循環經濟研究學院」，推動跨域學習以對應全球變局。興大展現強大的社會責任力，推動「健康一體(One Health)」理念，在非洲豬瘟、禽流感等公共衛生事件中，第一時間投入研究與技術支援。興大不僅是糧食安全的守護者，更是推動環境永續與社會健康的重要支柱。



中國醫藥大學
林孟亮學務長

獎項

- 最佳醫藥衛生學群獎

- 躍升獎：2026 年躍升 20 名

中國醫藥大學已有 68 年歷史，秉持「仁、慎、勤、廉」校訓，教學重心在於培育具備人道關懷精神的專業人才，因此特別重視人文教育與生命關懷，並獲教育部「品德教育特色學校」肯定。此外，我們也正積極推動在地連結與社區服務，鼓勵學生將專業應用於社會責任。透過將人才培育與永續發展 (SDGs) 緊密結合，中國醫藥大學正為醫療體系輸出最具溫度與專業深度的專業人才。



臺北醫學大學
吳麥斯校長

獎項

- 最佳醫藥衛生學群獎

北醫大創校 65 年，專注培養具「領袖氣質」的專業人才：謙虛中帶自信、同理中律己、好奇中謹慎。目前醫療界已有 732 位機構領袖為北醫大校友，可以說有強大的影響力。面對未來，我們特別強調學生應保持靈活與跨域特質，除了醫學本位，更要具備解決複雜社會問題的領導力，持續在醫療體系發揮卓越的品牌貢獻。



臺灣藝術大學
鐘世凱校長

獎項

- 最佳藝術學群獎

在藝術學群當中，臺藝大和北藝大堅守第一、二名，兩校雖有競爭，但更大的責任是共同穩固「藝術專業學群」的地位，避免在綜合大學的資源優勢下淹沒。我們期許透過校際合作提升藝術專業的社會能見度，共同為學生爭取更多肯定，讓藝術人才的價值在當代社會中能獲得更公平的評價。



屏東科技大學
張金龍校長

獎項

- 最佳生物資源學群獎 - 地區領航獎：南部技專校院

屏科大是技職體系中的農業重鎮，校園環境優美如國家公園。我們校內的資源豐富，甚至能自給自足。透過豐富的農林漁牧實習場域，屏科大成功培養出學生沉穩的特質與極高的韌性。在 AI 時代，我們著重於發展 AI 難以取代的軟實力，如溝通技巧、團隊互動與跨領域解決問題的能力。我們將傳統農業專業與智慧科技結合，讓學生在綠色產業中展現獨特的職涯優勢。



東海大學
楊定亞教務長

獎項

- 最佳建築設計學群獎 - 地區領航獎：中部一般大學

東海創校 70 週年，以博雅教育與 SDGs 永續深耕聞名。校內設有 4.5 公頃的「碳中和園區」，包含漁電共生與智能屋等實作場域。AI 發展上，我們投資了一億元購置 AI PC 並成立「算力中心」。東海九大學院皆設有 AI 微學程，確保無論任何學群的學生都能具備數據處理能力。此次獲得建築設計學群獎，即是將 AI 技術與博雅教育成功融合、解決傳統產業問題的典範展現。



臺北藝術大學
劉錫權校長

獎項

- 最佳藝術學群獎

AI 浪潮加劇藝術領域學生對生涯的焦慮，臺北藝術大學正面回應 AI 衝擊，擁抱科技的同時，也強調藝術與人文所具備的創新、批判與情感價值，是 AI 難以取代的核心能力。學校重視國際化與領導力培育，畢業生多赴海外就業與創業；在文創產業中，人才與產業媒合度高達八成，展現藝文教育的實質影響力。



世新大學
陳清河校長

獎項

- 最佳大眾傳播學群獎

「創業維艱、守成不易、改變最難」，適逢 70 週年校慶，世新堅持「數位傳播貫穿各學門、數據智能結合各專業」兩大方針，將世新傳統優勢轉化為數位競爭力。我們將品牌力調查結果視為推動變革的責任，目標是為傳播產業提供最具創新力的人才。世新不滿足於現狀，將持續在變動的媒體環境中勇於挑戰與轉型，以回饋社會與產業界的期待。



銘傳大學
陳柏宇
傳播學院院長

獎項

- 最佳大眾傳播學群獎

我們的傳播學院代表字是「跨」，強調的是在 AI 時代為學生的「傳播科技賦能」。教學核心在於結合精鍊的說故事技法與跨系師資（如資工、工程背景）。透過「全媒體實驗平台」，我們的學生能將跨域知識轉化為具備競爭力的實體作品與履歷。同時，我們也重視透過競賽培育學生的實戰力與問題解決能力，確保校友們在傳播產業中具備難以取代的專業深度與廣度。



文藻外語大學
林耀堂副校長

獎項

- 最佳外語學群獎

文藻始終專注於「外語人才培育」的核心，學生具備「3L」特質：Life（熱愛生命）、Language（樂於溝通）、Leadership（服務領導）。另外，我們提供了 10 種語言課程，校友在外交、經濟部派外單位及全球華語教學中表現卓越。透過教育部「學海」計畫，文藻也展現了極高的國際移動力，證明外語專業結合跨域能力，在國際舞台上具有極強的品牌優勢。



臺灣師範大學
陳焜銘副校長

獎項

- 最佳學群獎：文史哲、教育

臺師大師培傳統深厚，幾乎全民都曾受教於臺師大校友。過去 30 年學校積極轉型為綜合大學，已在教育、文史哲等多個學群名列全國第一。我們的核心策略是透過「雙語化」與「跨域培育」，將傳統人文優勢與現代科技需求結合。面對未來，臺師大將持續致力於為國家產出具備國際競爭力、能應對多元變局的跨域菁英。



輔仁大學
王英洲學術副校長

獎項

- 最佳社會心理學群獎 - 學制標竿獎：私立一般大學

輔大是私立一般大學中唯一連續三年獲選品牌力前三的學校。感謝輔大 25 萬校友的貢獻，並強調「G.R.A.C.E.」治校理念，培育具備真誠（Genuity）、韌性（Resilience）、當責（Accountability）、創造力（Creativity）及同理心（Empathy）五項人格特質的學子。即使在 AI 時代，輔大依然堅持以人為本、全人教育的精神，培育具備關懷心、熱情與國際視野的全球公民。



臺北教育大學
周淑卿教務長

獎項

- 最佳教育學群獎

國北教大校友遍布全台小學體系，教育影響力深遠。在穩固的教育專業基礎上，近年正積極在藝術、體育、數位科技及文學創作等領域導入 AI，並強化與產業界的連結。未來期待能與各大學攜手合作，在人文藝術教育的厚實基礎上持續精進，除了培育優秀師資，也為社會各界產出具備人文關懷與創新素養的多元專才。



彰化師範大學
陳明飛校長

獎項

- 最佳教育學群獎

彰師大 1999 年起從師範轉型為綜合大學，今年度全校註冊率 97.30%，名列國立大學第 13。教育、社會、文學院為師培系所，中學師資外，也規劃公務人員學程及多元就業進路，非師培系所的理、工、科技及管理學院多進入科技業。110 年「人工智慧及其應用」為全校通識必修，使專業與職場脈動結合，臻至研究創新與產學雙贏之優質環境。



東吳大學
詹乾隆校長

獎項

- 最佳學群獎：法政、財經

東吳大學擁有 126 年悠久歷史，在法政與財經領域品牌極強，特別強調「嚴管勤教」的傳統：如法律系需就讀五年、碩士三年，並配置大量專任助教輔導。這種紮實的訓練使東吳在律師、會計師國考錄取人數上長期名列前茅。面對數位化，東吳將傳統專業與現代技術結合，目標是讓每位學生都能在深厚的專業根基上，具備解決未來複雜問題的跨領域成就。



國立體育大學
邱炳坤校長

獎項

- 最佳遊憩運動學群獎

國體不僅是產出 70% 國際賽事金牌的搖籃，更是體育運動的綜合型大學，同時也是台灣唯一獲得國際奧會 (IOC) 運動與永續發展建築獎的大學。因為體育人才具備極強的「多元韌性、團隊合作與溝通力」，這些特質在職場轉換中極具優勢（如運動員轉任科技業頂尖業務）。國體致力於將運動員的紀律與拚勁轉化為職場競爭力，為社會產出極具活力與耐壓性的優秀人才。



臺灣體育運動大學
許光廬校長

獎項

- 最佳遊憩運動學群獎

臺體秉持「術德兼修、堅強勤奮」的校訓，學生的核心在於「抗壓性」，無論在運動場或職場皆深受雇主好評。未來發展重點將放在「運動科技」，將專業應用於精準訓練、健康指導與全民運動發展。期待臺體校友能以科技賦能，讓運動更有效率且科學化，在提升國民健康的同時，展現體育專業人才的社會貢獻度。



高雄餐旅大學
方德隆校長

獎項

- 最佳遊憩運動學群獎

高餐大為全國唯一餐旅專業大學，於 QS 世界大學排名連續五年均在前 50 名內，治校口碑備受肯定，與海內外知名星級飯店及餐廳均緊密合作，吸引全球知名美國迪士尼集團來台，獨家給予實習名額；另外，航空業最受矚目的星宇航空行政團隊直接到校甄選客艙組員，更獲得教育部補助海外實習金額高達千萬，就讀高餐大，與全球餐旅產業串連接軌，站上國際舞台發光發亮。



中原大學
閻亢宗主任秘書

獎項

- 學制標竿獎：私立一般大學

中原大學將基督信仰融入校園 DNA，轉化為「全人教育」精神。學校強調「理念治校」，對成功的定義是「發揮潛能」，而非僅以世俗成就衡量畢業生。這種以人為本、重視個體多元發展的教育方針，讓中原在私立大學中展現極高的穩定性與品牌價值，持續在學界與產業間贏得高度信賴。



逢甲大學
王葳校長

獎項

- 學制標竿獎：私立一般大學
- 地區領航獎：中部一般大學

逢甲大學新生報到率高達 98.7%，深受學生與家長的肯定。目前學校正積極佈局 AI，包含與華碩合作設置「AI 智慧創新鑄造廠」，以及服務中部精密機械廊道產業。而在詢問度最高的國際科技與管理學院當中，也提供 10 個「2+2」雙聯學位，引領學生對接全球名校資源。我們將以強大的資源整合力，將校園轉化為產業創新的推手，致力於縮短學用落差，提升學生的就業競爭力。



高雄科技大學
李嘉紘副校長

獎項

- 學制標竿獎：國立技專校院
- 地區領航獎：南部技專校院

高科大為三所國立科技大學整併，邁向第八年，期間完成許多研究教學環境的建置，包含鐵道中心研發 400 項產品取代進口（如高鐵廣播系統），一年產學能量超過三億元，另外也成立「先進材料成型技術中心」，投入 3.5 億元建置 1,600 噸大型伺服沖壓成型設備及應用技術場域。國際化的部分，除要求多益 550 分畢業門檻，每年更送 400 名學生至海外進修英文。高科大透過實務與資源整合，正迅速邁向技職教育的典範大學。



正修科技大學
郭欣易副研發長

獎項

- 學制標竿獎：私立技專校院

正修科大剛過 60 週年校慶，以工科起家，目前是全台學生人數與註冊率最高的私立科技大學。採取深度的產學合作策略，各系所專班學生在學四年期間皆進行全年實習，將理論與實作深度結合。目前專班規模已達 3,000 人，目標五年內突破 4,000 人。學校秉持「正心修身」校訓，在技職教育體系中，致力於為企業精準培育具備高度專業與職場適應力的實務人才。



南臺科技大學
黃能富校長

獎項

- 學制標竿獎：私立技專校院
- 地區領航獎：南部技專校院

南臺科大定位為「實作型 AI 科技大學」，要求所有系所學生皆具備駕馭 AI 的能力。我們不僅打造 AI 實作平台，更建置「AI 算力共享平台」協助學生對接產業需求。此外，推動「大手攜小手」計畫，將 AI 教育向下扎根至高中職。透過與日本、波蘭、新加坡等多國的合作，南臺科大正積極建構一個國際化的 AI 人才培育生態系。



朝陽科技大學
鄭道明校長

獎項

- 學制標竿獎：私立技專校院
- 地區領航獎：中部技專校院
- 新銳獎：學校成立於 1994 年，校齡 32 年

朝陽科技大學致力於追求卓越、國際化與永續發展，目標成為實踐 SDGs（聯合國永續發展目標）與 USR（大學社會責任）的國際知名大學，透過全體教職員與校友的共同努力，讓朝陽的品牌實力獲得社會大眾與專業機構的肯定。



臺北商業大學
任立中校長

獎項

- 地區領航獎：北部技專校院

北商大已有 108 年歷史，雖然升格大學僅 10 年，卻是底蘊深厚的商業人才搖籃，包含推動「AI in Business」（著重 AI 於決策輔助與效率提升），以及全面融入「Business Simulation」教學模式，讓學生在校期間即能模擬真實商業決策環境。讓學生成為企業中穩健的「中堅力量」，於各產業運作中扮演關鍵的支柱角色。



雲林科技大學
張傳育校長

獎項

- 地區領航獎：中部技專校院
- 新銳獎：1991 年創校，校齡 35 年

雲科大剛過 35 週年校慶，自許為「年輕有活力」的學校。辦學特色強調與產業深度連結，著重培養學生解決產業實際問題的能力，並推動專業與 AI 的全面結合。國際化方面，校內聘有超過 30 位外籍教師以及 200 名國際生。同時，雲科大以 SDGs 為核心回應社會與環境議題，結合強大的產學研發力，致力於在永續發展的浪潮中，為產業提供具備前瞻思維的人才。



勤益科技大學
黃美玲研發長

獎項

- 地區領航獎：中部技專校院

勤益科大以「國際優質、綠色產業科技大學」為願景，以「三生有幸、三才有得」治校理念，從招生、育生、安生三方面培育優質學生，並透過攬才、培才、揚才強化教學與研究實力。學校屢獲國際評比肯定，展現教學品質與國際能見度。未來將深化跨校 AI 課程、產學合作與國際交流，培養具競爭力的應用科技人才，持續推動高教與產業發展，為中部精密機械與綠能產業提供穩定人才。



中正大學
詹盛如副校長

獎項

- 地區領航獎：南部一般大學

中正大學在各學院表現均衡，包含理工、人文、社會及語言學等領域皆具備扎實的實力，其中三個學門躋身全球五百大，展現綜合競爭力。傑出校友亦彰顯品牌價值。近期創設「矽光子半導體學院」，並結合嘉義科學園區計畫，在政府支持下全力衝刺，在良好的求學環境之中，持續展現強大的學術與品牌能見度。



東華大學
徐輝明校長

獎項

- 地區領航獎：東部及離島（不分學制）
- 新銳獎：1994年創校，校齡32年

東華擁有得天獨厚的自然與人文環境，並以此訓練學生愛惜資源、與環境共生的價值觀。面對少子化與東部交通挑戰，展現出高度韌性。東華大學將持續發揮東部地區的領航作用，透過產學合作與在地特色發展，為國家培育具備獨特韌性與人文思維的優秀人才。



臺灣海洋大學
許泰文校長

獎項

- 躍升獎：2026年躍升8名

國立臺灣海洋大學是一所以海洋為主體的頂尖大學，在臺灣身為海洋國家的發展中扮演不可或缺的角色。海大具有「Unique（唯一）」與「Distinctive（獨特的）」的核心特質。海洋大學致力於引領國家在海洋科學、科普教育及產業人才培育上的長足進步，範疇涵蓋糧食安全、航運、離岸風電、跨海大橋及國防等關鍵領域，目標是帶領臺灣持續向先進海洋國家邁進。



長庚大學
湯明哲校長

獎項

- 躍升獎：2026年躍升6名

長庚強調「策略領先」，五年前即成立「智慧運算學院」。推動「AI MD」計畫，要求醫學系學生在六年內強化AI教育並取得相關學位，培育能駕馭AI的新一代醫師。此外，也創辦「AI EMBA」，邀請哈佛教授授課，將大型語言模型（LLM）等應用注入企業的核心管理功能。透過科技賦能教育，我們將致力於在AI浪潮中，為醫療與企業界培育具備尖端競爭力的人才。

04 校長專訪

國立陽明交通大學 以創業精神引領未來的跨域大學典範



國立陽明交通大學林奇宏校長（圖片來源：104 人力銀行）

自 2021 年合校以來，國立陽明交通大學以生醫與科技等跨域優勢，成為台灣規模最大的研究型大學之一，在 2026 年《大學品牌力》評比中，從總排名到各細項指標皆名列前茅。面對 AI 技術帶來的知識革命，作為極具代表性的跨域大學，陽明交大主動定義未來大學的樣貌，林奇宏校長說：「當知識不再是大學的專利，真正重要的是引導學生在真實世界找到立足點。」陽明交大從校友表現、產學共創、跨域人才育成三大面向，透過「創業精神」與「攪動」(stirring)策略，在 AI 時代打造具韌性的高等教育新典範。

校友實力 代代相傳的創業精神



創業精神與飲水思源的態度，讓歷代陽明交大人持續創造影響力。（圖片來源：陽明交通大學）

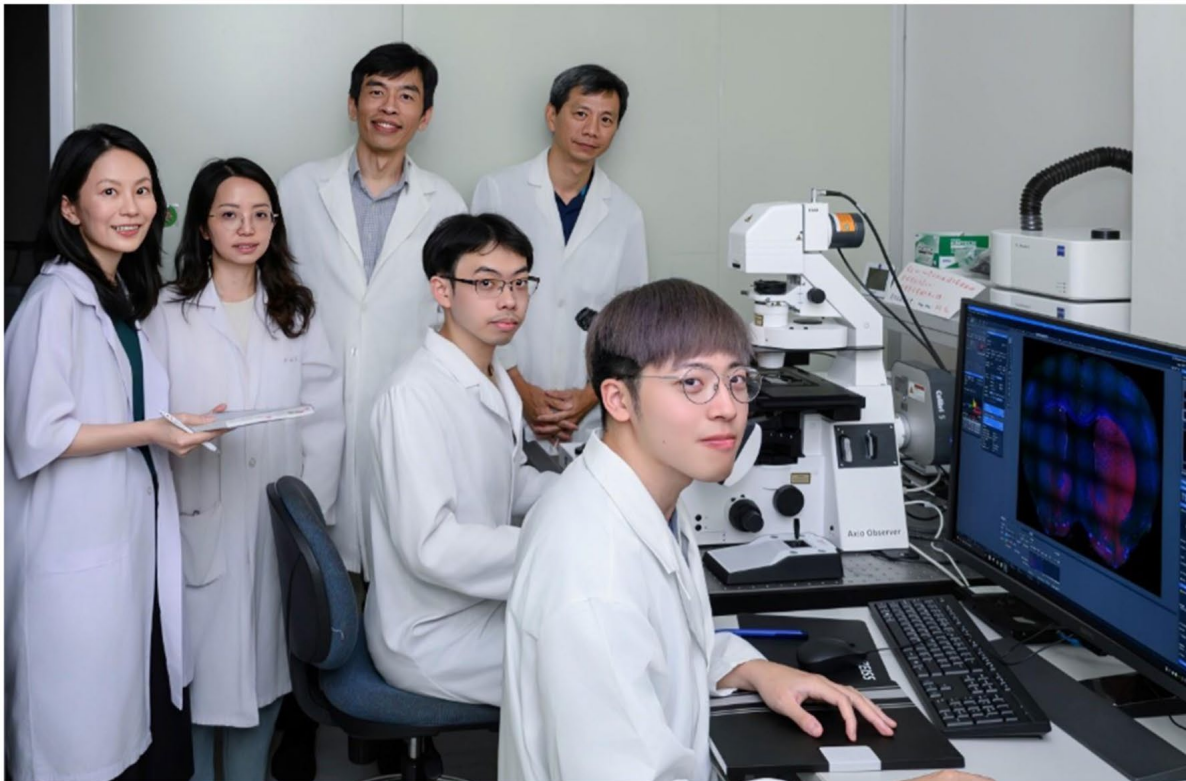
林奇宏校長形容：「校園裡彷彿住著一個看不見的『創業精靈（spirit）』」，這股力量讓學生敢於挑戰未知、突破框架，「讓創業精神成為陽明交大人的DNA，代代傳承。」

因此，陽明交大的品牌力，源自校友在全球舞台上展現出的亮眼成就，無論在工程、生醫、半導體、AI 與創業領域中皆持續創造影響力，不僅專業技術紮實，更具備跨界行動力，讓陽明交大的品牌無遠弗屆。

這股能量不僅來自學生本身的特質，更源自跨世代的「飲水思源文化」。許多成功校友深知自身成就離不開母校栽培，因而主動回饋資源，無論是以導師、捐助人、講者或合作夥伴的角色支持下一代。這種正向循環，使「創業精神」不只是美好想像，而是真正能被延續下去的能量。

然而，林校長也不諱言地說，台灣半導體與科技產業的蓬勃發展，使許多學生在畢業前就被企業「預訂」，雖然凸顯學生們的優秀表現，但同時也壓縮了年輕人探索夢想的空間。「二十幾歲，是應該勇敢做夢的年紀。」林校長也期許，陽明交大存在的意義，就是提供學生有機會追夢、嘗試與跌倒的土壤，守護這股創業精神的流動。

產學共創 用前瞻思維發明未來



「產學共創」模式幫助產業與學校共同開創未來。圖為腦科學與臨床醫學研究所團隊（圖片來源：陽明交通大學）

與傳統「產學合作」方式不同，陽明交大推動的「產學共創」強調雙方共同投入資源、制定研究方向，而非只是企業單向委託。林校長說，過去學校主導研究、企業來尋求解方，但現在最昂貴的平台與最先進的技術是在企業內，「因此，真正的挑戰不再是解決既有問題，而是企業與學校『共同開創未來的世界』。」

在共創模式下，企業提供真實場域與尖端設備，學校則提供最珍貴的資源：「沒有框架限制的年輕頭腦」，包含生醫、資通訊、半導體等專業領域，目標不只是提升技術成熟度，而是共同塑造下一個時代的突破。

為讓有創業夢想的學生能走得更遠，校方更成立「產學共創處」，提供從業師輔導、原型試作到資金媒合的完整支持系統，幫助學生不只在課堂學習，而是能真正站上產業第一線，以創新構想與跨域能力實際創造價值。

跨域攪動 第二學位打造嶄新人才



除了培育頂尖科技人才，培養具有科學素養的跨域人才也是陽明交大的使命。陽明交大與台積電慈善基金會、104人力銀行三方合作，首次推出「人文半導體人才培育專班」。

（圖片來源：陽明交通大學）

「傳統的院系所架構，其實是跨域人才培育的最大障礙。」因此，陽明交大強調「攪動」策略，不只是讓學生跨系修課，而是透過制度設計打破知識邊界，促成真正的跨域融合。「攪動後重新沉澱，才有可能產生新的樣貌。」林校長如此形容。

陽明交大所開設的「學士後電子與光子學位學程」便是具有十足代表性的例子。面對快速成長的科技業，「學士後電子與光子學位學程」規劃深入淺出的科學學理與應用課程，為已畢業的非理工背景學生，打造進入科技領域的轉換入口，主要目的希望高等教育不應只培育頂尖科技人才，也應加強培養具有人文科學素養的跨領域人才，例如法律系學生因能理解工程語言，反而成為企業最搶手的科技法務。

走出象牙塔 為 AI 時代打造真實世界的教育藍圖

韓愈《師說》寫道：「師者，所以傳道、授業、解惑也」，然而在 AI 時代，林校長認為授業與解惑的需求，學生已經可透過科技大幅滿足，高等教育現今最重要的任務，反而回到最本質的「傳道」，老師不再只給學生答案，而是教學生如何在真實世界立足。

陽明交大推動「實踐型教育」，鼓勵學生走出校園、真正踏入外面的世界，並推動「同儕式學習」讓教室與宿舍轉為共學空間，強調討論、思辨與創造力。

這套模式或許不僅是陽明交大的藍圖，也是台灣高等教育在 AI 時代的可能答案。以創業精神為根，以攪動與共創為方法，讓大學培養出能探索、能創造、能重新定義問題的人才，也就為產業與社會帶來源源不絕的創新動能。



AI 時代來臨，陽明交大希望讓學生探索在真實世界的立足點。

（圖片來源：陽明交通大學）

學校名稱	學校簡介	2026年 《大學品牌力》 獲得獎項	品牌力核心亮點
國立陽明 交通大學	<p>2021年由陽明大學與交通大學合校成立，整合醫學、生科、工程、資訊與人文、管理、法律等強項，成為臺灣頂尖的跨域研究型大學。校內以「創業精神」與「攪動」策略推動人才養成，並透過產學共創打造頂尖研發能量。面對AI時代，陽明交大致力成為結合科技與人文、醫工與產業的創新基地，培育具全球競爭力的未來人才。</p>	<ul style="list-style-type: none"> ● 最佳大學品牌力：總排名第四 ● 最佳學群獎：資訊、生命科學 ● 地區領航獎：北部一般大學 	<p>1. 創業精神深植校風</p> <p>陽明交大長期以「創業精神」鼓勵學生勇於突破框架、挑戰未知。校友世代回饋所形成的正向循環，更讓創業文化成為能量持續流動的品牌基因，造就高度具影響力的人才社群。</p> <p>2. 產學共創開發未來</p> <p>以「共創」取代傳統產學合作，讓企業與學校共同投入資源與方向，結合學生無框架的創意與企業的尖端技術，打造深度研發生態系。期望不僅解決問題，更是一起「發明下一個時代」。</p> <p>3. 跨域攪動培育新才</p> <p>透過制度性的「攪動」與跨域學程、校自學，打破院系藩籬，讓學生能跨界思考與實作。從非理工跨入科技領域，到結合法律、工程等多元專長，全面加速跨域融合人才的誕生。</p>

國立臺灣科技大學 從技職創新到素養扎根 人才成為最強品牌力

臺科大向來是台灣技職體系的龍頭指標，在2026年《大學品牌力》評比中以整體第五、技職大學第一的成績持續領先。不僅展現臺科大在產業鏈結與國際化的持續創新，更反映學校多年來「以人才為核心」的教育理念：透過深化技職實作、推動跨域整合、強化產研合作，同時將素養與感恩扎根於學生養成，使臺科大畢業生在專業與品格上都具備令人信賴的厚度，成為最能代表臺科大品牌力的關鍵。



國立臺灣科技大學顏家鈺校長（圖片來源：104 人力銀行）

品牌力關鍵 畢業生是最好的代言人

「畢業生就是我們的品牌力。」顏家鈺校長毫不猶豫地說。多年來，臺科大的學生深受企業雇主肯定，不只是因為專業扎實，更因為他們展現出難以複製的綜合特質，成為學校最強而有力的品牌代言人。

顏校長提到，企業普遍對技職生的印象是「腳踏實地」或「乖」，但臺科大學生的價值遠不止於此。他們同時具備「動手直覺」與「扎實學理」兩種能力：遇到陌生設備或實務挑戰時，能憑著操作直覺迅速找到切入點，再以完整的理論基礎推進規劃、設計到執行的每一個環節，展現少見的跨域整合實力。

此外，臺科大畢業生向來以「可靠、務實」著稱——專注本分、踏實穩健，是企業眼中值得託付的夥伴。面對問題，他們能夠冷靜拆解、逐步解決，在職場上不只達到適任，更常成為團隊裡真正能扛得住責任的核心人才。

國際橋接力 讓台灣產業走向世界



臺科大重視「國際橋接力」，成為全台國際研究生比例最高的大學。（圖片來源：臺科大）

談到臺科大品牌力的第二大支柱，顏家鈺校長認為關鍵就在於「國際化」。

「我們不只是招收國際學生，而是在培養『國際橋接力』。」顏校長說。對臺科大而言，國際化並非單向輸入外籍學生，而是打造一個能讓台灣與世界雙向流動的人才與產業平台。

他進一步指出，臺科大希望本地學生能培養全球視野，同時也期待國際學生成為台灣產業走向世界的橋樑。「我們希望台灣的產業優勢，能透過這些國際學生擴散到全球。」當學校投入心力培育國際學生，他們未來就有機會把台灣的技術與產業帶回母國，形成良性的國際循環。

目前，臺科大是全台國際研究生比例最高的大學，113學年度國際研究生已達17.91%。校園內，本地生與國際生混合上課已成常態，不僅自然創造外語使用環境，也讓跨文化協作成為日常習慣。電資學院、管理學院更設有全英語授課的國際班，讓學生在學期間就具備接軌世界的語言能力與跨國合作經驗。

透過這樣的國際化布局，臺科大正打造能在全球自由移動、深受各國企業青睞的下一代人才，成為台灣出口導向產業最可靠的國際夥伴。

產學共創 打造學生接軌職場的黃金通道



[2.1] 臺科大與企業密切合作，為學生提供符合業界標準的學習環境。
(圖片來源：臺科大)

臺科大品牌力的第三個關鍵，是其研究方向與台灣產業需求的高度契合，成為企業指名合作的指標學校。

以2024年與NVIDIA（輝達）及ASUS（華碩）合作成立的「AI數位雙生實驗室」為例，聚焦智慧製造、營造工程、資訊娛樂及醫療等產業的創新研發，透過導入最先進的硬體設備和軟體平台，為學生提供符合業界標準的學習環境。這種與全球頂尖企業的結盟，不僅直接體現了臺科大在前瞻科技領域的研發實力，更大幅提升了學校的品牌形象與國際能見度。

如此緊密的合作模式，也為碩士班學生打造了無縫接軌職場的黃金通道。學生在學期間，就透過研究計畫和業界的資深工程師密切協作，許多學生「到碩二時，就已經跟企業的工程師都很熟了」，這種即戰力的表現，讓臺科大畢業生成為企業眼中不可多得的寶貴人才。

臺科大不僅在滿足當前的產業需求上表現卓越，更積極佈局未來，引領整個技職體系迎接 AI 時代的挑戰。

帶動台灣技職教育 走出下一個時代

作為技職教育的指標學校，臺科大的教育創新從不僅止於自身發展，特別在AI帶動世界快速變化的時代，臺科大更期許能為整體技職教育探索出一條可行的轉型路徑，培育未來台灣產業具備 AI 思維與實作底蘊的人才。



臺科大重視學生的博雅素養，培養具備社會責任感的專業人才。
(圖片來源：臺科大)

而除了專業能力的培養，顏校長也說，臺科大對未來人才的定義是「π 型人才」，π的第一隻腳是學生賴以立足的頂尖專業能力，中間橫槓是國際橋接力，而支撐他們的第二隻腳，則是校方極為重視的「博雅素養力」，一種植根於「感恩心態」的社會責任感，例如臺科大推動「行動工程師培育計畫（Engineers in Action, EIA）」，讓學生帶著自己的專業技能前往資源相對匱乏的國家，親手為當地孩童建立數位教室、架設教學系統，讓學生體會到自己能為世界帶來正向改變，將這份感恩化為未來的養分。

「π 型人才的兩隻腳缺一不可，才能讓這群台灣的未來人才站得穩固、走得更遠。」顏校長說。

學校名稱	學校簡介	2026年 《大學品牌力》 獲得獎項	品牌力核心亮點
國立臺灣 科技大學	以成為具科技創新與產業應用的國際化應用研究型大學為願景，整合工程、資訊、設計與管理專長，並透過產學合作與實務平台，致力培育具創新實踐力、社會關懷與全球競爭力的科技與管理人才。	<ul style="list-style-type: none"> ● 最佳大學品牌力：總排名第五（技職大學第一） ● 學制標竿獎：國立技專校院 ● 地區領航獎：北部技專校院 	<p>1. 畢業生品牌力</p> <p>臺科大學生兼具扎實專業與跨域整合能力，動手實作與理論兼備，踏實可靠，深受企業肯定，成為學校最具影響力的品牌代言人。</p> <p>2. 國際橋接力</p> <p>透過國際化課程與跨國合作，培養學生全球視野與跨文化協作能力，使臺科大成為台灣產業與世界間的可靠人才橋樑。</p> <p>3. 產學共創通道</p> <p>與 NVIDIA、ASUS 等企業合作研發實驗室，提供學生即戰力實務環境，碩士生能無縫接軌職場，展現前瞻科技研發實力與產業影響力。</p>

世新大學

數位傳播貫穿各學門 打造傳播產業的複合型人才

世新大學長期被視為「大眾傳播學群領先品牌」，自 2024 年至 2026 年連續蟬聯《大學品牌力》大眾傳播學群全國第一，面對全球 AI、數位化與跨域融合的浪潮，世新不僅維持傳播強項，更透過全面的教育創新，讓數位傳播成為全校共同語言，從打造全校共享的傳播器材「軍火庫」，到與業界接軌的專業場地設備與跨領域課程，世新正加速從「傳播大學」進化成培養未來數位內容領導者的教育基地。



世新大學陳清河校長。（圖片來源：104 人力銀行）

不只傳播冠軍 重新定義「敘事力x跨域協作」的複合型人才

「大眾傳播領域只是起點，讓數位傳播貫穿所有學門，才是世新的核心目標。」陳清河校長表示，世新品牌力的本質，不在於持續領先大傳領域，而是串聯校內包含新聞傳播、管理、人文社會、法律等所有學院的專業能力，打造具備敘事能力、跨域協作力的複合型傳播人才。

而在面對 AI 對傳播產業的全面重塑，世新提出「AI 五哩路」學習架構，以「AI 深度學習、AI 生成內容、AI 數據分析、AI 應用程式、AI 倫理法律」五大方向，系統化提升學生的 AI 素養、創作能力與倫理思辨力，同時透過課程與師資結構的系統性改革，新增 AI 理論與實務的創新課程，期許學生貼近 AI 實作場域，學習未來參與職場數位轉型所需的新知與技能。

全校共享的「軍火庫」 傳播工具成為共同語言



世新打造全校共享的「傳播軍火庫」，不分科系都可借用專業影音設備器材。（圖片來源：104 人力銀行）

世新的跨域創新不只是開課，而是從場域資源共同翻轉。陳校長笑稱世新有個「軍火庫」，也就是全校共享的教學資源中心，將原本屬於傳播學院的設備場地全面開放，包含各式相機攝影機、收音設備、燈光、攝影棚、播客直播間等，讓「整所大學」學生都能共享，徹底打破資源壁壘。

例如，法學院可製作教育短片、管理學院可拍攝行銷宣傳素材、人文社會學院可將田野調查記錄呈現品質更加優化，讓傳播工具成為所有學科的共同語言，使世新培養出具備深厚專業知識、又懂傳播敘事的跨域整合者，成為未來職場上難以取代的複合型人才。

拒當第二次新鮮人 頂級設備與業界師資 打造即戰力

世新的另一個核心價值是「不要當第二次的新鮮人」，也就是培養畢業即能與產業無縫接軌的「即戰力」，包括打造完整的內容製作生態系、投資業界規格的影視製作、強化產學合作課程等。

世新近年投入大量資源升級校園軟硬體建設，包括 2021 年正式啟用「LVS 智能攝製基地（LED Virtual Stage）」，能夠在整面環景的LED螢幕牆上顯示並連結虛擬場景，配合攝影機的運鏡即時動作捕捉技術，打造好萊塢等級的攝影環境，培養影視製作高端人才。陳校長表示，校內已有兩位學生原為LVS智能攝製基地工作人員，畢業後憑藉實際經歷，成功轉戰好萊塢發展。

另外，世新深化「課程雙師化」，以「校內專任老師 x 產業頂尖人才」共同授課，將課程與作業的標準對接。例如《LVS 智能攝製暨場景設計實務》由在動畫領域具有十餘年經歷的邱子杭與陳俊良共同授課，帶領學生在LED虛擬攝影棚中設計場景；《直播串流與表達技巧》由新聞實戰導師蕭丁毓與資深節目製作人楊鎮全共同授課，教學生理解從新聞直播到串流平台運營的整合。《虛擬場景合成應用》由夢想動畫創辦人林家齊與模型總監鄭惠嫻授課，讓研究生以業界專案規格完成CG場景、特效與虛擬製作。

透過場域設備、教學制度、雙師課程的完整串接，使世新的「在校學習」直接等同「業界經驗」，因此，世新畢業生不只是「合格的新鮮人」，而是能立即上線的即戰力。



世新大學建置 LVS (Led Virtual Stage) 智能攝製基地，提供學生學習尖端技術與創新資源。（圖片來源：世新大學）

從台灣走向世界 打造跨域數位傳播的下一代領導者

面對未來，陳校長期許世新人「勇敢走向世界」。在世新的教育佈局裡，台灣是起點，而不是邊界，世新大學擁有橫跨全球的 11 萬名校友，這不僅是學校的核心資產，更是推動未來教育與產業連結的關鍵力量，透過與各領域校友接軌，將歷代世新人的公共影響力持續連結擴大，幫助學生在國內外團隊參與實作，提升跨文化與跨產業的競爭力。

世新正從過去眾人眼中的傳播強校，走向跨學門串聯的複合型創新教育模式，在跨界整合、AI 浪潮的挑戰下，世新的使命已不再只是培養傳播專才，而是孕育能定義未來、創造影響力的下一代跨域數位領導者。



世新大學透過提升校內高端影視音製作設備，打造全球舞台起點。（圖片來源：104 人力銀行）

學校名稱	學校簡介	2026年 《大學品牌力》 獲得獎項	品牌力核心亮點
世新大學	<p>世新大學秉持「德智兼修、手腦並用」的辦學宗旨，融合新聞傳播、人文社會、管理與法律等領域，發展為兼具廣度與深度的綜合大學。以「傳播為主軸，貫穿所有學門」，並透過理論與實務同步的教育方式，提供博雅通識、專業知識與實習機會，培育具備專業能力、思辨素養與實踐經驗的多元人才。</p>	<p>● 2024 年到 2026 年，連續三年「大眾傳播」學群第一</p>	<p>1.數位傳播貫穿各學門</p> <p>打造全校共享的「傳播軍火庫」，攝影棚、燈光、錄音與剪輯設備全面開放，全校學生皆可運用影像敘事完成專業任務，培養跨域整合能力。</p> <p>2.課程雙師化，產業零距離</p> <p>以校內專任與產業頂尖師資共同授課，從大學部到碩士班皆提供業界規格的實作課程，搭配校內好萊塢級 LVS 智能攝製基地、電視台合作製播等，學生在學期間即養成即戰力。</p> <p>3.敘事力x跨域專業x國際移動</p> <p>世新強調「敘事力」是未來的核心競爭力，學生不只學技術，更鍛鍊判斷力、創造力與跨科系協作能力，能以影像、科技與專業知識解決真實問題。同時透過海外實習、國際級影視場域與全球校友網絡的支持，在學期間即可接軌世界舞台，成為具備全球移動力的跨域人才。</p>

長庚大學

醫學、工程到 AI 跨域 研發力打造最強躍升力

長庚大學的辦學精神，源自創辦人王永慶先生的校訓——「勤勞樸實」。分析長庚大學連續於 2025 年與 2026 年獲得《大學品牌力》「躍升獎」關鍵，湯明哲校長分享，長庚的課程扎實、教學態度踏實，結合與長庚醫療體系及台塑企業的產學合作，形塑出長庚重視「用科技解決真實問題」的強大研發能量。



長庚大學湯明哲校長。（圖片來源：104 人力銀行）

醫工跨域合作 務實研發力打造解決問題的人才

提到長庚，多數人會立即想到頂尖的醫學實力，但其實許多臨床醫學的問題，單靠醫學專業無法突破，而是需要工程專業提供解方，也因此讓長庚大學的醫學院與工學院之間產生十足的緊密連結，呈現「醫療出題，工程解題」的研發動能。

湯校長分享，曾經有來自臨床的需求，關於外科醫師在治療乳癌患者時，需透過長時間的複雜手術協助淋巴液回流。長庚大學團隊就思考是否能研發更微型化、可植入體內並具備體外供能（供給能量）運作的醫療裝置，這便是跨院合作、從臨床需求出發的典型案列。

另外，校方也積極修訂內部制度，鼓勵教師布局優質專利，讓研發成果能真正商品化，以及設立「技合獎（技術合作獎）」，表揚將研究成果帶入產業和社會、提升生產力、並解決業界難題的教師。



整合醫學院與工學院的專業，成為長庚大學強大研發動能。（圖片來源：長庚大學）

AI 必修課 培養新時代的「識字能力」

「不是駕馭 AI，就是被 AI 駕馭。」湯校長指出，長庚整合醫學、工學及管理三大領域，打造全國第一所「智慧運算學院」，目標不在於培養純 AI 工程師，而是透過跨域應用，培育懂 AI、能在醫療、金融科技、智慧製造等場域解決問題的實作型人才。

而推及全校，各系從大一就必修AI基礎課程，例如醫學影像暨放射科學系大一即開設「人工智慧概論」、中醫系建構「myGPT」生成式 AI 機器人協助學生進行問診模擬、工業設計學系也開設「AI輔助工業設計」等課程，讓AI不再只是資訊人的工具，而是每個專業的「第二語言」。



2024 長庚大學 Let's Chat AI 創意應用競賽。（圖片來源：長庚大學）

教育的核心是自由 讓學生探索、找到熱情



學校提供跨域嘗試彈性，讓學生探索興趣，找到未來方向。（圖片來源：長庚大學）

「18 歲就決定一生太沉重了。」湯校長認為教育應給學生機會，而不是框架，他也強調，真正驅動卓越人才的不是高壓指令，而是「內在熱情」。因此，長庚大學打造高度彈性的學習環境，讓學生在安全又自由的架構中探索興趣、找到方向。

首先，大幅鬆綁轉系、輔系、雙主修門檻制度，規劃讓學生最快在大一下就能預約轉系的「預轉生制度」，鼓勵勇敢探索，不因一次填志願就綁死四年學習方向。再者，「校學士」與「院學士」制度提供跨院自由修課的彈性，學生最多可取得四個跨域專長，強化未來職涯的跨域競爭力。這些制度的背後，展現學校相信自由能激發學生真正的熱情，讓自我驅動成為學習最強大的力量。

以學生為本 挑戰現有教育體系框架

身為《大學品牌力》躍升獎的代表，面對整體教育體系，湯校長仍舊期待大學應該勇於突破現有框架、開創新典範，例如長庚大學持續在實踐「美式私立大學」的理念，透過自籌校務經費提高自主性，因此在課程設計、師資聘任與研究方向上更能靈活有彈性，在持續變動的大環境當中，培養出能駕馭新科技、具備人文溫度與價值判斷力的專業人才，回應時代的挑戰。

學校名稱	學校簡介	2026年《大學品牌力》獲得獎項	品牌力核心亮點
長庚大學	由王永慶先生創辦，以醫藥生技專長領域為核心，整合工學、管理學專業，並借重長庚醫療體系及台塑企業的產業實務能量，透過打破科系圍牆的彈性學制，致力於培育具備數位力、國際觀與解決問題能力的產業頂尖人才。	● 2025年與2026年連續獲得「躍升獎」	<p>1.務實研發動能</p> <p>以「醫療出題，工程解題」為核心整合各學院研發力，並規劃「技合獎」等制度鼓勵專利商品化，用科技解決真實問題。</p> <p>2.培育 AI 駕馭者</p> <p>將 AI 納入全校大一基礎課程，並打造全國第一所智慧運算學院，培育能在各領域駕馭 AI 的實作型人才。</p> <p>3.跨域制度保障</p> <p>「預轉生制度」大幅鬆綁轉系、輔系、雙主修門檻，「校學士」與「院學士」制度，讓學生能自由組合多達四個跨域專長，強化職涯競爭力。</p>

國立雲林科技大學 以新銳大學之姿，定義技職教育下一個典範



國立雲林科技大學張傳育校長。（圖片來源：104 人力銀行）

為鼓勵創新教育力量，2026年《大學品牌力》評比首度設立「新銳獎」，表揚成立35年以內、卻已展現高度辦學影響力的新興大學。雲林科技大學做為首屆新銳獎代表，自成立之初便肩負起中台灣的技職教育關鍵角色，不僅是在地產業升級的重要推手，更以創新且務實的治校理念，將AI、永續等趨勢融入課程設計與產學發展，發揮新興學校的熱情與活力，期望重塑社會對技職教育的價值想像。

雲科大的人才版圖 產業聚落的關鍵引擎

雲林科技大學創校於1991年，正值台灣經濟起飛、產業亟需技術與工程人才的關鍵年代。雲科大張傳育校長說，當年中台灣技職學生的升學管道有限，「國立雲林技術學院」便應運而生，也自創校開始便承擔起為地方產業培育即戰力人才的使命。雲科大所打造的不只是教育單位，更是一套能即時回應產業現場需求、又具備研究深度的高等技職教育體系。

雲林位處中部產業廊帶核心，涵蓋雲科工業區、斗六工業區與中部科學園區雲林基地，形成製造、材料、機械與系統整合的完整供應鏈，也孕育出眾多隱形冠軍企業。這些企業當中的工作者，便有許多是雲科大畢業校友，活躍於企業經營、技術研發與產業組織運作，成為地方產業持續升級的重要推手。

而在設計領域，雲科大設計學院建構從學士到碩博士的完整培育體系，讓設計專業得以在產業與教育場域之間持續累積與擴散，也因此，張校長談到設計人才的影響力時笑說：「現在到台灣各大學的設計學院走一圈，總會遇到雲科大設計學院出身的校友與老師。」正因創校定位清晰、校風務實，雲科大在成立短短三十餘年間，逐步建立起「好用、可靠、能解決問題」的人才口碑，成為中部地區技職高教不可或缺的核心引擎。

AI 實務化 讓技術真正走進產業



雲科大與 AMD、群聯電子合作設立人才培育實驗室。（圖片來源：雲科大）

談到雲科大的品牌力核心，「AI 實務化」是最具代表性的關鍵。在雲科大，AI 不是單一課程，而是一套從學習、應用到解決問題，再回到學術深化的完整循環。學校率先導入 NVIDIA DGX H200 等級運算平台，並與 AMD、群聯電子等產業夥伴共創人才培育實驗室，讓學生能在與業界同步的算力環境中訓練模型與開發系統；相較多數大學只能用一般伺服器練習，雲科大直接把企業與研究機構使用的AI超級電腦引進校園，讓學生從一開始就站在產業同一條起跑線上。

這樣的學習環境，也支撐起雲科大「智慧辨識產業服務研究中心（IRIS Center）」長期為企業解題的角色。自 2018 年成立以來，中心專注於協助產業導入智慧型機器視覺檢測技術，例如產品的瑕疵檢測、品質辨識，甚至協助地方政府的空汙檢測，並應用於醫療輔助與智慧生活，共累計開發上百項創新技術、輔導 400 家企業、完成 300 多件產學合作專案，合作與技轉金額突破新台幣 3 億元，透過真實場域的實作經驗，讓學生將所學轉化為可落地與規模化的解決方案，實踐 AI 為產業創造價值的核心精神。

永續不是口號 而是刻在全校的 DNA

雲科大另一項卓越表現，便是對於「永續發展」的投入成果。在聚焦聯合國永續發展目標（SDGs）的國際評比「THE Impact Rankings 世界大學影響力排名」當中，雲科大名列全球第 77 名、全台科技大學第 1 名的成績，建立起「綠色技職大學」的國際辨識度。

張校長說，「永續是雲科大的結構工程，而不是形象工程。」雲科大系統性地將全校課程對應聯合國 17 項永續發展目標，引導師生在教學與學習中融入 ESG 思維，讓永續素養成為雲科人的 DNA，雲科大更是國內第一個建立汙水處理廠的學校，結合 AI 技術投入水資源再利用、工業節能等議題，將永續落實於校園日常與產業運用中。



「永續素養」是深植雲科人的 DNA。（圖片來源：104 人力銀行）

在國際化布局上，雲科大與德國多所科技大學建立合作聯盟，並與日本產業合作設立專班，讓學生在學期間就能累積跨國學習與實務經驗，使雲科大成為連結台灣產業與全球技術體系的重要節點。

校長的期許：重塑技職教育的價值想像

張校長的人生歷程，本身就是技職教育價值的最佳寫照：從技職體系出發，再進入研究所深造，最後回到雲科大領導教育現場，完成從實作到研究、再回到產業應用的完整循環。他指出，過去「不會讀書才去讀技職」的觀念早已過時，技職教育是一套讓學生探索專長、累積實力、擁有多元選擇的教育體系。

這樣的理念，也被雲科大落實為制度與文化。學生不只是學會把事情做好，更能將產業與社會的真實問題，轉化為可分析、可驗證、可被世界使用的成果。在 AI、永續與國際化快速交織的時代，雲科大所培育的，不是只安於完成工作的人，而是能在變動世界中持續進化、站得穩、走得遠的技職新世代人才。



雲科大學生透過實習機會，在實作場域中進行設計與製作。（圖片來源：雲科大）

學校名稱	學校簡介	2026 年 《大學品牌力》 獲得獎項	品牌力核心亮點
國立雲林科技大學	<p>成立於1991年，秉承校訓「誠敬恆新」，以「務實致用」為指導理念，發展「產學一體、創新設計」特色，並推動互惠型產學教育合作，營造產業人才培育園區型校園；設有工程、管理、設計、人文與科學、智慧科技等學院，致力成為「務實致用的科技大學典範」。</p>	<ul style="list-style-type: none"> ● 新銳獎 ● 地區領航獎：中部技專校院 ● 最佳大學品牌力：總排名第 20 	<p>1.產業共生的人才引擎</p> <p>雲科大深耕中部產業聚落，緊密連結製造、工程與設計產業，培育「好用、可靠、能解決問題」的人才，校友成為地方產業升級與隱形冠軍的重要推手。</p> <p>2. AI 實務導向的教育現場</p> <p>雲科大將 AI 視為解題工具而非單一課程，導入企業級算力與產學實作機制，讓學生在真實場域中學習、應用並創造可落地的產業解決方案。</p> <p>3.永續融入日常的校園 DNA</p> <p>雲科大以系統化方式將永續納入課程、校務與產學應用，結合 AI 與工程專長實踐 SDGs，建立具國際辨識度的「綠色技職大學」品牌。</p>

國立高雄餐旅大學 打造台灣餐旅人才的世界級品牌



高雄餐旅大學陳國泰代理校長。（圖片來源：104 人力銀行）

作為全國唯一以餐旅專業立校的大學，國立高雄餐旅大學連續三年蟬聯《大學品牌力》評比「遊憩與運動領域」最佳學群力獎項，穩居技職大學之首。長期站在台灣餐飲與觀光產業的最前線，高餐大不只是培養專業技術人才，更肩負起帶動產業升級與國際接軌的責任。從頂尖業師組成的師資陣容、以產業實務為核心的三明治課程設計，到可比擬五星級飯店與航空公司的專業教學場域，高餐大持續以高規格投入教育資源，讓學生在校內就能與業界標準同步，成為企業願意提早「預約」的人才。

用世界級標準 打造餐旅教育的實戰場域

一走進高餐大校園，迎面而來的便是專屬於餐旅服務的細膩日常：大樓入口懸掛著多國國旗，如同飯店大廳迎接著來訪外賓；電梯內每日依照星期更換的地毯、整潔有序的公共空間與光潔明亮的地板，讓校園本身就成為服務標準的示範場域。校園裡，身穿筆挺制服的同學們主動有禮地向師長問候，讓服務精神融入於生活當中。

走進教學空間，智慧旅館、雲端智能酒窖、中西餐廚房與宴會餐廳、全亞洲第一座芳香辨識與感官訓練教室、台灣第一座與世界同步的專業品酒教室、以及航空機艙與地勤櫃檯模擬教室，各種高度擬真的教學場域，讓學生從踏進校園的那一刻起，便站在與職場接軌的起點。

同時，來自產業一線的專業師資，兼具實務教學力與國際競技經驗，更曾帶隊征戰國際A級廚藝賽事並屢獲佳績，多位教師來自五星級飯店與餐飲集團，再結合優秀校友網絡，包含餐旅產業創辦人或專業經理人，以及飯店餐廳主廚等，讓學生在校內就能接觸真實的產業情境與職涯典範。



高餐大建構高規格實作型教學場域，讓同學提早與職場接軌。（圖片來源：高餐大）

國際接軌 讓台灣餐旅走向世界



高餐大為迪士尼首度跨海來台唯一指定的招募實習對象。（圖片來源：高餐大）

高餐大品牌力的第二個核心，是高度制度化的國際化布局。整體課程設計以「三明治教學」為核心，大一、大二透過密集實作與校內實習打下專業基礎，大三則進入國內外企業進行一整年的校外實習，在每屆約千位學生當中，就有四分之一前往海外實習，整體更有三分之二在實習後獲得企業留任的肯定。

在此基礎上，學校不只鼓勵學生出國，更把國際化「直接帶進校園」。高餐大是餐旅領域唯一獲教育部認證的雙語標竿學校，設有全英語授課的國際學院（EMI），學士與碩士課程中，台灣學生與來自二十多個國家的國際學生共同上課、合作與生活，讓跨文化溝通成為日常。

學校同時也建立「先訓練、再出國」的海外實習機制。學生在出國前，必須修習一學期的 EMI 課程，包含跨文化溝通、國際禮儀、服務管理與人際互動，確保學生們在國外不只是技術輸出，更能代表台灣餐旅的專業與風格。歷年來，高餐大學生曾前往杜拜帆船飯店、日本溫泉旅館、義大利米其林餐廳等世界級場域實習，最具指標性的案例，是美國迪士尼透過駐美辦事處主動指定高餐大為全台唯一招募對象，這樣的「指名招募」，正是高餐大在國際產業中累積的品牌信任。

深耕專業 為學生打造最確定的未來

在餐飲服務業面臨缺工、低薪與勞動環境備受關注的背景下，高餐大對學生的角色定位格外清楚——不是只培養基層勞動力，而是培育能走向管理、創新與國際舞台的專業人才。高餐大陳國泰代理校長說，高餐大的學生向來是企業爭相預定的人才，「我們從不擔心學生找不到工作，反而是機會太多，不知道該如何選擇」。

陳國泰代理校長說，高餐大創立於民國 80 年代，從專科學校、技術學院一路發展為大學，見證台灣餐旅教育的成長歷程。隨著餐旅產業受到社會高度關注，相關科系也快速擴展，高餐大堅持以專業深度與產業連結為核心，培養一群早早確立志向、願意長期投入的學生。

相較一般大學，技職體系的學生更加提早在專業領域中深度鑽研，而高餐大秉持「最在地、最國際」的堅持，不只是引進國外技術，更思考如何把台灣料理、台灣小吃與服務文化，轉化為能走向世界的內容，讓餐旅教育成為一種文化輸出，讓高餐大的學生在國際舞台上，發揮屬於台灣的獨特價值。

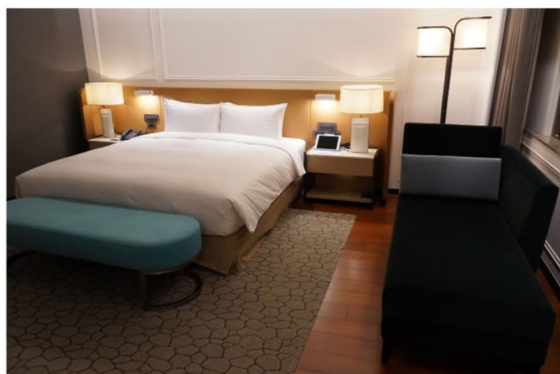
AI 時代下的職人精神 有溫度的智慧服務

面對 AI 與自動化快速進入餐旅產業，高餐大選擇的不是對抗科技，而是讓科技為「人」服務。智慧訂位系統、送餐機器人、食材數據分析與智慧飯店管理，學生都必須學會操作與理解；但學校更堅持，真正無法被取代的是服務的溫度、情感與細節。

因此，高餐大在制度與文化上同樣重視軟實力的養成。大一新生全面住宿、校歌比賽、拜師感恩典禮、長年維持的勞掃與禮儀教育，讓學生在日常中學會團隊合作、尊重他人與對專業的敬重。

「廚房裡沒有個人英雄主義，每一道菜、每一場服務，都是團隊共同完成的成果。」陳國泰代理校長說。

在 AI 時代，高餐大選擇成為「職人精神的守護者」與「產業升級的推動者」，讓學生既能駕馭科技，又不失對食材、對顧客、對服務的真誠。這份結合專業、科技與人文的厚度，正是高雄餐旅大學最難以複製的品牌力。



智慧飯店系統於房內專設智能語音助理「小美犀」，引導學生學習如何在 AI 時代提供有溫度的服務。（圖片來源：高餐大）

學校名稱	學校簡介	2026 年 《大學品牌力》 獲得獎項	品牌力核心亮點
國立高雄餐旅大學	<p>國立高雄餐旅大學 (NKUHT) 始於 1995 年，位於高雄市小港區，是臺灣唯一專精於餐旅與觀光教育的國立大學，提供大學部、碩士與博士學位課程，並設有餐旅管理、觀光、廚藝與國際學院等學術單位。校訓為「精、誠、勤、樸」。</p>	<p>● 連續三年蟬聯「遊憩與運動領域」最佳學群力</p>	<p>1.世界級場域 培養實務人才</p> <p>校園設施比照真實五星飯店與航空公司，智慧旅館、專業廚房、品酒與芳香教室等高度擬真場域，讓學生從入校起即與職場標準同步。</p> <p>2.國際接軌 打造跨文化能力</p> <p>雙語授課與國際學院制度，學生可前往海外實習與國際企業工作，並接受跨文化禮儀與服務訓練，全面提升國際競爭力。</p> <p>3. AI 與職人精神兼具</p> <p>結合智慧科技與軟實力培養，學生學習 AI 管理與智慧系統操作，同時鍛鍊服務細節、團隊合作與專業敬意，成為完整的餐旅專業人才。</p>

服務

5 資源

104 落點分析 115 學測生必備！填志願前，別忘了用 104 落點分析

4 大篩選器，直接快速落點自己想填的志願

獨 學類篩選器，讓你精準查看有興趣的科系

獨 自由切換一般落點/推薦志願模式

獨 預估分數、歷年錄取分數、競爭者分數一起看

簡章第一、二階段標準通通整理好了

提供歷年招生名額，雙重把關上榜率

你想要的連結都有！
課程、評價、薪水、大學品牌力一定要看

獨 從推估落點，到填志願策略，
手把手教學懶人包



立即試算落點



大學品牌力報告



勇闖升學路，陪你找方向

6大免費探索工具幫你從迷惘走向理想志願

跟著找方象
開始高中職的探索之旅！



生涯興趣測驗

- 了解個人的特質
- 推薦適合的學群/群類

104 Campus

- 一站式提供所有探索工具
- 講座、IG、Podcast資訊不漏接

落點分析

- 獨家結合分數與興趣落點，推薦適合校系
- 彙整簡章、校系介紹、數據等參考資料

學習歷程

- 一覽高一~高三各類學習歷程檔案範本
- 提供範本點評及撰寫指引

升學就業地圖

- 一覽歷年大學品牌力排名
- 數據分析查看校系畢業出路
- 彙整全台各校系介紹·學長姐就讀心得

工作世界

- 介紹各行各業、提供產業即時資訊
- 透過工作比較，掌握適合自己的職業

恭喜成為大一新鮮人，開始大學新旅程囉！



104 高中生 高中生一定得追的 IG ❤️ 陪伴預習大學生活

學測升學

學習歷程



高中生話題

高校大小事



104 高職生 高職生專屬帳號 🤩 一起在技職體系發光發熱

科系探索

科大探索



技職升學

統測考照



104 大學生 陪大學生找方向 ✨ 成為搶手人才！

開箱大學

學長姐經驗



校園話題

職涯找方向



**104 人力銀行期待陪同學生
開啟更多職涯探索的可能！**

如有其他校園合作的需求與想法，歡迎與我們聯繫！

104campus@104.com.tw





104 人力銀行