

114 年旅運及倉儲業之生產與受僱員工概況

壹、運輸及倉儲業

114 年受惠於全球人工智慧等新興科技浪潮持續暢旺，我國經濟成長率為 8.68%，較上(113)年增加 3.41 個百分點，創近 15 年來新高，實質國內生產毛額(GDP) 25 兆 8,546 億元，較上年增加 2 兆 641 億元，其中運輸及倉儲業實質 GDP 1 兆 2,407 億元，居大業中第五，較上年增加 247 億元，成長率為 2.03%，對整體經濟成長貢獻 0.07 個百分點。

表 1. 我國各業實質 GDP、成長率及對經濟成長貢獻

單位：新臺幣億元；%；百分點

業 別	113 年			114 年		
	實質 GDP	成長率	對經濟成長貢獻	實質 GDP	成長率	對經濟成長貢獻
總 計	237,905	5.27	5.27	258,546	8.68	8.68
1.農、林、漁、牧業	2,968	-1.00	-0.02	2,916	-1.74	-0.03
2.礦業及土石採取業	117	-0.76	0.00	122	4.74	0.00
3.製造業	82,871	10.39	3.62	96,530	16.48	5.89
4.電力及燃氣供應業	2,198	1.65	0.00	2,194	-0.17	0.00
5.用水供應及污染整治業	1,396	5.88	0.03	1,429	2.35	0.01
6.營建工程業	6,580	4.68	0.15	6,855	4.18	0.13
7.批發及零售業	31,280	2.84	0.40	33,405	6.80	0.92
8.運輸及倉儲業	12,160	4.82	0.15	12,407	2.03	0.07
9.住宿及餐飲業	5,671	-1.63	-0.05	5,699	0.49	0.01
10.出版影音及資通訊業	7,582	0.61	0.02	7,951	4.87	0.15
11.金融及保險業	16,508	15.44	0.96	17,428	5.57	0.36
12.不動產及住宅服務業	18,226	4.25	0.33	18,047	-0.98	-0.08
13.專業、科學及技術服務業	5,984	6.42	0.16	6,126	2.38	0.06
14.支援服務業	4,032	4.86	0.08	4,290	6.41	0.11
15.公共行政及國防；強制性社會安全	12,127	1.02	0.06	12,280	1.27	0.07
16.教育業	7,509	-0.28	-0.01	7,520	0.15	0.00
17.醫療保健及社會工作服務業	7,893	4.63	0.15	8,157	3.34	0.11
18.藝術、娛樂及休閒服務業	2,024	4.04	0.04	2,268	12.08	0.10
19.其他服務業	4,354	3.11	0.06	4,431	1.78	0.03

說明：1.各業實質 GDP 係以 110 年為參考年之連鎖實質值。

2.總計與 19 類大業別加總不合，主要差異為進口稅、加值型營業稅及統計差異等。

資料來源：行政院主計總處，資料截取時間 115 年 3 月，以下同。

一、員工人數

114年我國工業及服務業平均每月受僱員工人數為852萬3千人(較上年增加6萬6千人),其中運輸及倉儲業29萬8千人(+1,052人),占工業及服務業受僱員工人數之3.5%,與上年占比持平。就細行業觀察,續以「運輸輔助業」及「汽車貨運業」受僱員工人數逾7萬人(占二成四)最多。與上年比較,「航空運輸業」因觀光需求持續升溫,受僱員工人數增加1,250人(或+4.9%)最多且已連續三年成長;另「其他汽車客運業」則受國內運具多元便利,個人化旅遊模式增長影響遊覽車團需求,減少632人(或-5.9%)。

表 2. 運輸及倉儲業平均每月受僱員工人數

單位：人；%

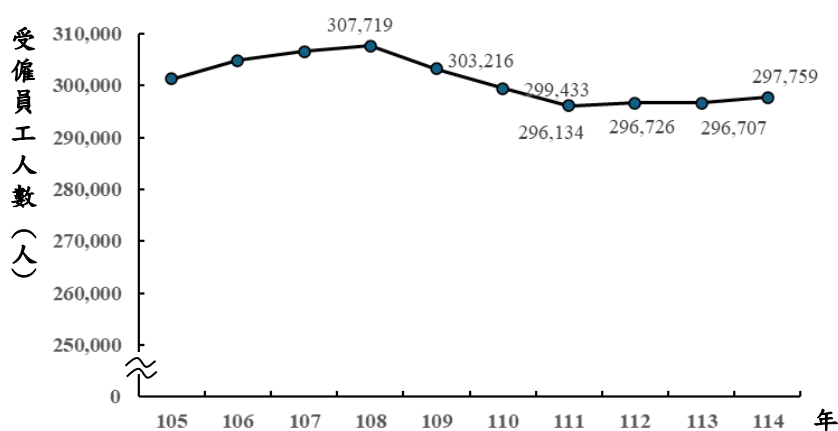
業 別	113年	114年	
		結構比	較上年增減數
工業及服務業	8,457,162	8,523,066	— 65,904
運輸及倉儲業	296,707	297,759	100.0 1,052
運輸輔助業	70,716	71,080	23.9 364
汽車貨運業	70,746	70,557	23.7 -189
鐵路及捷運運輸業	30,446	30,807	10.3 361
航空運輸業	25,419	26,669	9.0 1,250
郵政業	25,334	24,973	8.4 -361
公共汽車客運業	18,994	19,025	6.4 31
倉儲業	17,003	17,244	5.8 241
遞送服務業	16,766	16,699	5.6 -67
其他汽車客運業	10,644	10,012	3.4 -632
海洋水運業	8,555	8,612	2.9 57
港埠業	2,084	2,081	0.7 -3

說明：1.本表依114年受僱員工人數排序。

- 2.「運輸及倉儲業」之調查範圍不含計程車客運業、其他陸上運輸業、內河及湖泊水運業及其他水上運輸輔助業等。
- 3.「運輸輔助業」包含報關業、船務代理業、陸上貨運承攬業、海洋貨運承攬業、航空貨運承攬業、停車場、其他陸上運輸輔助業、航空運輸輔助業及其他運輸輔助業；不含港埠業及其他水上運輸輔助業。
- 4.「其他汽車客運業」如遊覽車及員工交通車之經營等客運服務行業。

觀察近 10 年運輸及倉儲業平均每月受僱員工人數，108 年前呈穩定成長趨勢，109 年起則受 COVID19 疫情衝擊，連續三年縮減，後隨景氣復甦，至 114 年受僱員工人數已回升至疫情前(108 年)九成六水準。就細行業觀察，以「鐵路及捷運運輸業」、「倉儲業」10 年來成長逾二成最高，「海洋水運業」及「航空運輸業」亦分別成長 18.5% 及 12.1%；「其他汽車客運業」、「公共汽車客運業」及「港埠業」約二成的減幅則較深。

圖 1. 近 10 年運輸及倉儲業平均每月受僱員工人數

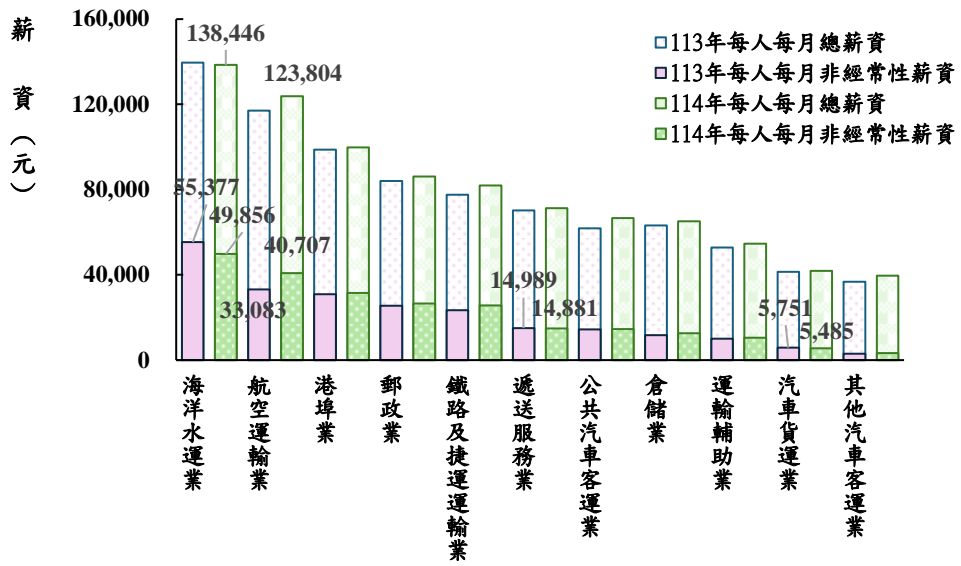


二、每人每月總薪資及非經常性薪資

114 年運輸及倉儲業受僱員工平均每人每月總薪資為 6 萬 7,793 元，較上年增加 2,609 元(或+4.0%)，續創歷年新高，為整體工業及服務業受僱員工每人每月總薪資(6 萬 3,383 元)之 1.1 倍。就細行業觀察，以「海洋水運業」(13 萬 8,446 元)最多，連續六年蟬聯第一，「航空運輸業」(12 萬 3,804 元)居次。與上年相較，除「海洋水運業」受非經常性薪資下降影響，減少 1,054 元(或-0.8%)，其餘細行業總薪資皆增，並以「航空運輸業」增加 6,753 元(或+5.8%)最多。

114 年運輸及倉儲業受僱員工平均每人每月非經常性薪資為 1 萬 6,580 元，較上年增加 1,092 元(或+7.1%)，創歷年新高。就細行業觀察，以「海洋水運業」(4 萬 9,856 元)最多，「航空運輸業」(4 萬 707 元)居次。與上年相較，除「海洋水運業」、「遞送服務業」及「汽車貨運業」減少外，其餘細行業非經常性薪資皆增，並以「航空運輸業」增加 7,624 元(或+23.0%)最多。

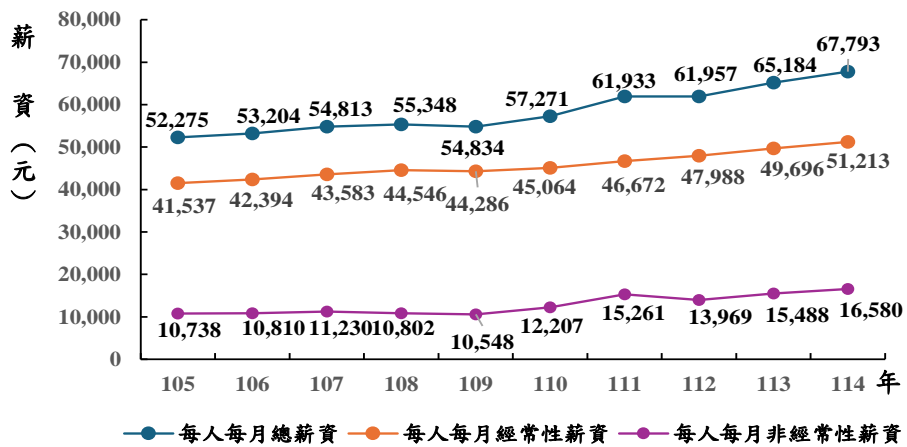
圖 2. 運輸及倉儲業每人每月薪資



說明：1. 本圖依 114 年每人每月總薪資排序。
 2. 總薪資係指廠商支付給員工之工作報酬，包含經常性薪資(即一般慣稱之月薪，含本薪、按月津貼及獎金)及非經常性薪資(年終獎金、年節獎金、員工酬勞、員工紅利、績效獎金及加班費等)。

運輸及倉儲業每人每月總薪資 10 年來成長近三成，除 109 年受疫情影響略減外，其餘各年皆呈增加趨勢，且自 111 年起已連續四年逾 6 萬元，主要係經常性薪資逐年穩定成長逾千元，加以非經常性薪資水準持續高於 110 年(1 萬 2 千元)所致。至於細行業中，10 年來以「海洋水運業」成長 77.1% 最高，「倉儲業」、「公共汽車客運業」及「航空運輸業」亦有三成以上之增幅。

圖 3. 近 10 年運輸及倉儲業每人每月薪資



三、每人每月總工時及加班工時

114 年工業及服務業受僱員工平均每人每月總工時為 168.9 小時，其中運輸及倉儲業總工時(169.3 小時)，較整體工業及服務業增 0.4 小時；各細行業中，以「公共汽車客運業」總工時 199.7 小時最長，「遞送服務業」188.0 小時次之。與上年相較，各細行業中以「公共汽車客運業」及「其他汽車客運業」(+1.1 小時)增加最多，「海洋水運業」(+0.6 小時)次之。

114 年運輸及倉儲業受僱員工平均每人每月加班工時為 9.4 小時，其中「公共汽車客運業」35.7 小時、「遞送服務業」20.9 小時、「鐵路及捷運運輸業」15.5 小時及「倉儲業」12.2 小時之工時較長。與上年相較，以「公共汽車客運業」增加 2.8 小時最多，其次為「鐵路及捷運運輸業」增 0.6 小時。

表 3. 運輸及倉儲業受僱員工每人每月工時

單位：小時

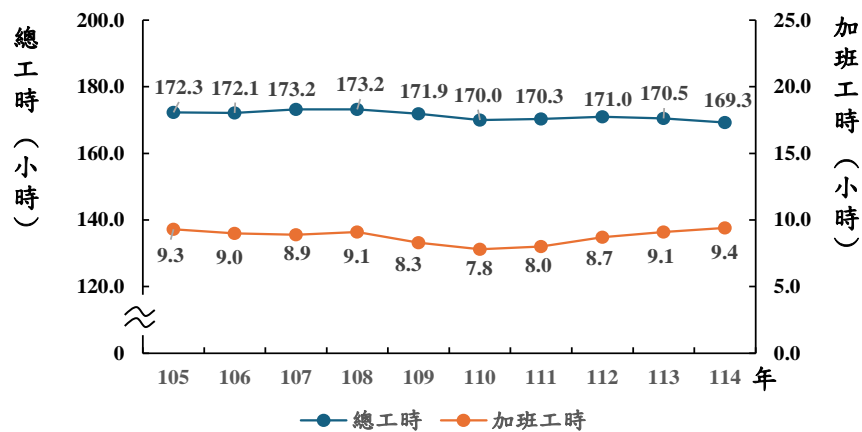
業 別	總工時		加班工時	
	113 年	114 年	113 年	114 年
工業及服務業	169.2	168.9	8.5	8.8
運輸及倉儲業	170.5	169.3	9.1	9.4
公共汽車客運業	198.6	199.7	32.9	35.7
遞送服務業	189.0	188.0	20.8	20.9
鐵路及捷運運輸業	174.6	174.6	14.9	15.5
倉儲業	171.7	170.4	12.0	12.2
海洋水運業	168.1	168.7	2.5	3.0
其他汽車客運業	165.7	166.8	3.1	3.4
航空運輸業	168.8	165.6	4.3	4.8
汽車貨運業	167.1	164.7	6.6	6.4
運輸輔助業	164.5	163.4	5.5	5.5
郵政業	162.3	162.6	1.5	1.6
港埠業	165.0	154.6	3.7	3.4

說明:1.本表依 114 年每人每月總工時排序。

2.受僱員工總工時包括正常工時及加班工時。

就近 10 年觀察，僅 114 年平均每人每月總工時低於 170 小時，其中加班工時除 109~111 年受疫情影響低於 8.5 小時外，其餘各年均均在 9 小時上下。各細行業中，「公共汽車客運業」各年總工時及加班工時均高於其他細業；另「遞送服務業」隨宅經濟及電子商務發展，總工時及加班工時增幅最大，「汽車貨運業」則總工時及加班工時減幅最大。

圖 4. 近 10 年運輸及倉儲業每人每月工時



四、受僱員工進退狀況

114 年運輸及倉儲業受僱員工進入率為 1.58%，退出率為 1.54%，淨進入率(進入率減退出率)0.04%。各細行業中淨進入率最高者，分別為「航空運輸業」(0.32%)，「海洋水運業」(0.23%)及「港埠業」(0.22%)，另「其他汽車客運業」、「遞送服務業」及「郵政業」則呈現受僱員工淨退出情形。

就近 10 年觀察，以 109 年至 111 年受疫情影響退出率較高，其中又以 109 年淨退出率(退出率減進入率)0.16%最高。各細業中「遞送服務業」連續七年呈淨退出情形；另「航空運輸業」自 111 年起均為淨進入。

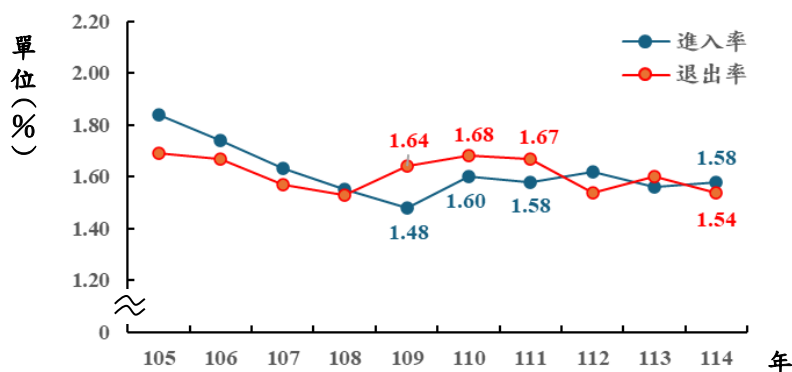
表 4. 114 年運輸及倉儲業受僱員工進退情形

單位：%

業 別	進入率 (A)	退出率 (B)	淨進入率 (A)-(B)
運輸及倉儲業	1.58	1.54	0.04
鐵路及捷運運輸業	0.63	0.57	0.06
公共汽車客運業	1.47	1.47	0.00
其他汽車客運業	1.87	2.46	-0.59
汽車貨運業	2.09	2.04	0.05
海洋水運	2.92	2.69	0.23
航空運輸業	1.20	0.88	0.32
港埠業	0.99	0.77	0.22
運輸輔助業	1.66	1.60	0.06
倉儲業	1.52	1.51	0.01
郵政業	0.48	0.57	-0.09
遞送服務業	2.53	2.64	-0.11

說明：進入（退出）率：進入（退出）率＝【全年進入（退出）人次／（全年平均每月受僱員工人數×12）】×100%，為全年每月平均之資料。進入包含新進、召回及其他進入人員；退出包含辭職、解僱、退休及其他退出人員。

圖 5. 近 10 年運輸及倉儲業受僱員工進退情形



貳、旅行及其他相關服務業

一、員工人數及進退狀況

114 年旅行及其他相關服務業¹平均每月受僱員工人數 2 萬 7,099 人，較上年增加 572 人，約為疫情前(108 年)之八成六。就員工進退率觀察，自 111 年起即因旅遊需求回溫，連續四年淨進入率為正，呈現人力淨擴增趨勢，使旅行及其他相關服務業受僱員工呈逐年穩定增長，惟 114 年淨進入率 0.04% 較前三年明顯收縮。

圖 6. 近 10 年旅行及其他相關服務業平均每月受僱員工人數

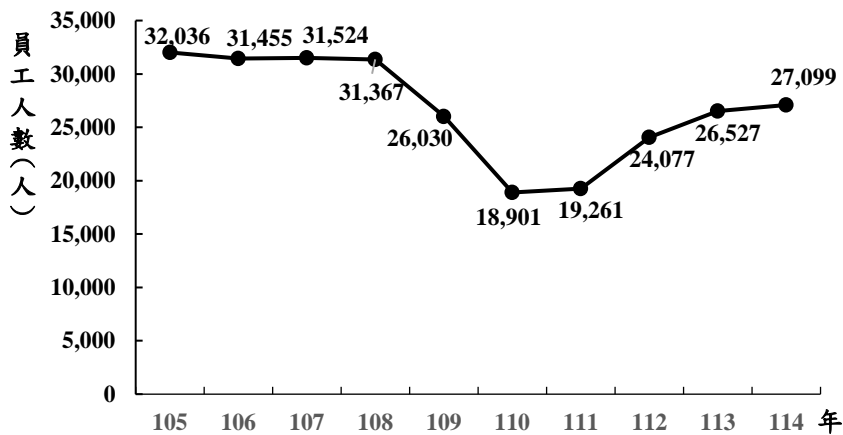
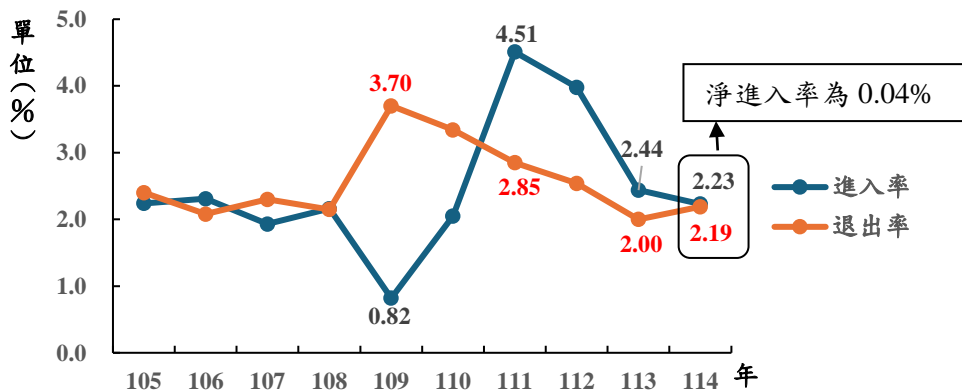


圖 7. 近 10 年旅行及其他相關服務業進退情形



¹「旅行及其他相關服務業」指從事安排及販售旅遊行程(食宿、交通、參觀活動等)、提供導遊及領隊服務、旅遊諮詢及相關票券代訂代售等服務之行業(第 11 次行業統計分類)。

二、每人每月薪資及工時

114 年旅行及其他相關服務業平均每人每月總薪資 4 萬 7,466 元及非經常性薪資 5,706 元，分別較上年增加 1,162 元及 876 元；就近 10 年觀察，受 COVID19 疫情三級警戒相關規範影響，110 年總薪資(39,429 元)及非經常性薪資(828 元)皆為近 10 年最低，其後隨疫苗普遍施打及各項振興措施，旅遊市場轉趨熱絡，帶動本業受僱員工總薪資及非經常性薪資自 111 年起穩定成長，並於 114 年達 10 年最高。

另每人每月總工時 161.5 小時，較上年增加 1.5 小時，且已三年維持 160 小時以上水準；另加班工時 0.7 小時，則較上年略低 0.1 小時。

圖 8. 近 10 年旅行及其他相關服務業每人每月薪資

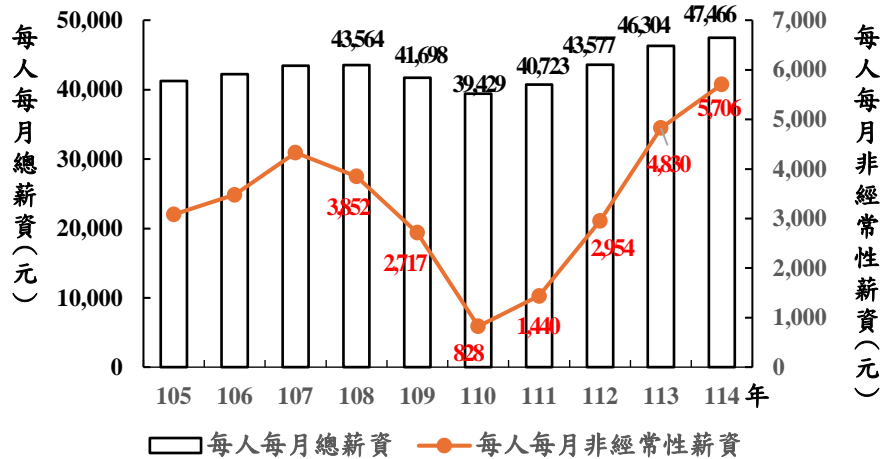


圖 9. 近 10 年旅行及其他相關服務業每人每月工時

